

PORI



HONG KONG PUBLIC OPINION RESEARCH INSTITUTE

香 港 民 意 研 究 所

最新民意調查
結果發佈會
2024年6月26日

發佈會流程

2

- 香港民研最新發展
- 市民對社會政策評價
- 「香港民研意見群組」網上調查質性意見分析
 - 市民對社會政策評價
 - 市民對香港前途信心
- 民情指數第6.34號報告

PORI



HONG KONG PUBLIC OPINION RESEARCH INSTITUTE

香 港 民 意 研 究 所

「香港民研數據查冊平台」用量統計

2024年6月26日

「香港民研數據查冊平台」 用量統計

4

- 數據查冊平台用量統計的意義
 - 免費下載 = 一般市民的興趣
 - 付費下載 = 專項研究的價值
- 市民興趣 + 研究價值 + 成本效益 + 會員意見 + 歷史價值 + 法律風險
 - ==》 調查會否繼續？如何繼續？

「香港民研數據查冊平台」免費下載調查項目總覽

2024年6月26日

5

調查項目	
特首董建華民望	立法會選舉
特首曾蔭權民望	信任及信心指標#
特首梁振英民望	身份認同#^
特首林鄭月娥民望	社會指標
特首李家超民望^	社會幸福指標
司長民望	自由指標
局長民望	法治指標
政府民望	社會狀況評價
特首選舉	新聞傳媒評價

#有關項目曾公開發佈問題之「題目頻數表」屬免費項目。

^於2024年2月前上載有關項目之「題目數據集」屬免費項目。

「香港民研數據查冊平台」付費下載調查項目總覽

2024年6月26日

6

調查項目

常規電話調查完整數據集	社會狀況評價#
線上慎思民調 – 電腦生成討論文字紀錄及開放式問題回應	信任及信心指標#
意見群組調查 - 開放式問題回應	身份認同#^
特首李家超民望^	市民最熟悉政治人物
港督彭定康民望	紀律部隊民望 (提名) *
立法會議員民望 (提名)*	紀律部隊民望 (評價) *
立法會議員民望 (評價)*	駐港解放軍民望
行政會議成員民望 (提名)*	兩岸政治人物民望 (提名)*
行政會議成員民望 (評價)*	兩岸政治人物民望 (評價)*
政治團體民望 (提名)*	台灣及西藏問題 *
政治團體民望 (評價)*	六四事件 *
對各地政府及人民觀感 (提名) *	特區成立周年
對各地政府及人民觀感 (評價) *	年終回顧前瞻
社會政策評價	

*有關項目在 2023 年7月起不作公開發佈。

#有關項目未曾公開發佈問題之「題目頻數表」屬付費項目。

^於2024年2月後上載有關項目之「題目數據集」屬付費項目。

「香港民研數據查冊平台」免費下載調查項目 截至2024年6月26日下載次數

7

■ 免費下載次數 — 按調查項目（由高至低排列）

調查項目	題目頻數表	題目數據集	完整數據集	質性數據集	免費下載次數
特首林鄭月娥民望	-	431	-	-	431
特首董建華民望	-	274	-	-	274
特首李家超民望	63	129	-	-	192
特首曾蔭權民望	-	182	-	-	182
身分認同	0	177	-	-	177
特首梁振英民望	-	126	-	-	126
特首選舉	-	-	124	-	124
立法會選舉	-	-	102	-	102
社會狀況評價	16	-	-	-	16
社會指標	13	-	-	-	13
社會幸福指標	9	-	-	-	9
政府民望	8	-	-	-	8
信任及信心指標	8	-	-	-	8
自由指標	8	-	-	-	8
法治指標	4	-	-	-	4
新聞傳媒評價	2	-	-	-	2
司長民望	2	-	-	-	2
局長民望	0	-	-	-	0

「香港民研數據查冊平台」付費下載調查項目 截至2024年6月26日下載次數

8

調查項目	題目頻數表	題目數據集	完整數據集	質性數據集	付費下載次數
身分認同	0	6	-	-	6
意見群組調查 – 開放式問題回應	-	-	-	4	4
線上慎思民調 – 電腦生成討論文字紀錄 及開放式問題回應	-	-	-	2	2

「香港民研數據查冊平台」付費下載調查項目 截至2024年6月26日錄得零次下載

9

調查項目	
常規電話調查完整數據集	社會狀況評價#
特首李家超民望^	信任及信心指標#
港督彭定康民望	市民最熟悉政治人物
立法會議員民望 (提名)*	紀律部隊民望 (提名)*
立法會議員民望 (評價)*	紀律部隊民望 (評價)*
行政會議成員民望 (提名)*	駐港解放軍民望
行政會議成員民望 (評價)*	兩岸政治人物民望 (提名)*
政治團體民望 (提名)*	兩岸政治人物民望 (評價)*
政治團體民望 (評價)*	台灣及西藏問題 *
對各地政府及人民觀感 (提名)*	六四事件 *
對各地政府及人民觀感 (評價)*	特區成立周年*
社會政策評價	年終回顧前瞻

*有關項目在 2023 年7月起不作公開發佈。

#有關項目未曾公開發佈問題之「題目頻數表」屬付費項目。

^於2024年2月後上載有關項目之「題目數據集」屬付費項目。

「香港民研數據查冊平台」：特首民望另類測試

10

「首長民望」系列各調查項目的最新下載次數（由高至低排列）

調查項目	題目頻數表	題目數據集	完整數據集	質性數據集	總共下載次數
特首林鄭月娥民望	-	431	-	-	431
特首董建華民望	-	274	-	-	274
特首李家超民望	63	129	-	-	192
特首李家超民望 「題目數據集」付費項目 [^]	-	0	-	-	0
特首曾蔭權民望	-	182	-	-	182
特首梁振英民望	-	126	-	-	126
港督彭定康民望	-	0	-	-	0

[^] 於2024年2月後上載有關項目之「題目數據集」屬付費項目。

發佈會流程

11

- 香港民研最新發展
- 市民對社會政策評價
- 「香港民研意見群組」網上調查質性意見分析
 - 市民對社會政策評價
 - 市民對香港前途信心
- 民情指數第6.34號報告

樣本資料

12

- 調查日期：6-13/5/2024（電話訪問部分）
- 訪問對象：18 歲或以上操粵語的香港居民
- 調查方法及樣本數目：765 個成功樣本，包括 --
 - (1) 340 個隨機抽樣固網電話訪問樣本
 - (2) 336 個隨機抽樣手機電話訪問樣本
 - (3) 89 個透過隨機抽樣電話短訊（SMS）邀請市民參與網上調查
- 實效回應比率：41.0%（電話訪問部分）
- 抽樣誤差：在 95% 置信水平下，評分誤差不超過 +/-0.29（電話訪問部分）
- 加權方法：按照政府統計處提供的統計數字以「反覆多重加權法」作出調整。全港人口年齡及性別分佈統計數字來自《二零二二年年中人口數字》，而教育程度（最高就讀程度）及經濟活動身分統計數字則來自《香港的女性及男性 - 主要統計數字》（2022年版）。

調查結果 - 社會政策評價

13

● 市民對不同社會政策範疇的最新滿意程度

	4-12/04/2023	6-13/05/2024#	最新變化
專上教育政策	5.56	5.38	▼ 0.18
基礎教育政策	5.36	5.37	▲ 0.01
為殘障人士提供的康復服務	5.36	5.32	▼ 0.03
醫療衛生政策	5.37	5.32	▼ 0.05
家庭及兒童福利服務	5.33	5.19	▼ 0.14
社會保障政策	5.08	5.02	▼ 0.06
勞工政策	5.01	4.94	▼ 0.07
青少年服務	5.02	4.86	▼ 0.16
安老服務	4.99	4.78	▼ 0.21
房屋政策	4.65	4.60	▼ 0.05

不包括電話短訊網上調查樣本

調查結果 - 社會政策評價

14

- 在十項指定社會政策範疇中，市民**最滿意**的是**專上教育政策**，以0至10分評價，滿意度評分為5.38分。其後的是**基礎教育政策**、**為殘障人士提供的康復服務**、**醫療衛生政策**，以及**家庭及兒童福利服務**，平均分介乎5.19至5.37分。
- 其餘社會政策由高至低依次為：**社會保障政策**、**勞工政策**、**青少年服務**和**安老服務**，平均分介乎4.78至5.02分。**房屋政策**滿意度平均只得4.60分，其評分自2021年10月有紀錄以來的**每次調查**中，均為**眾範疇中得分最低**。
- 只有**基礎教育政策**相比一年前錄得**輕微升幅**，其餘九項均出現**下跌**，但所有變化並未超出抽樣誤差。

調查結果 - 社會政策評價

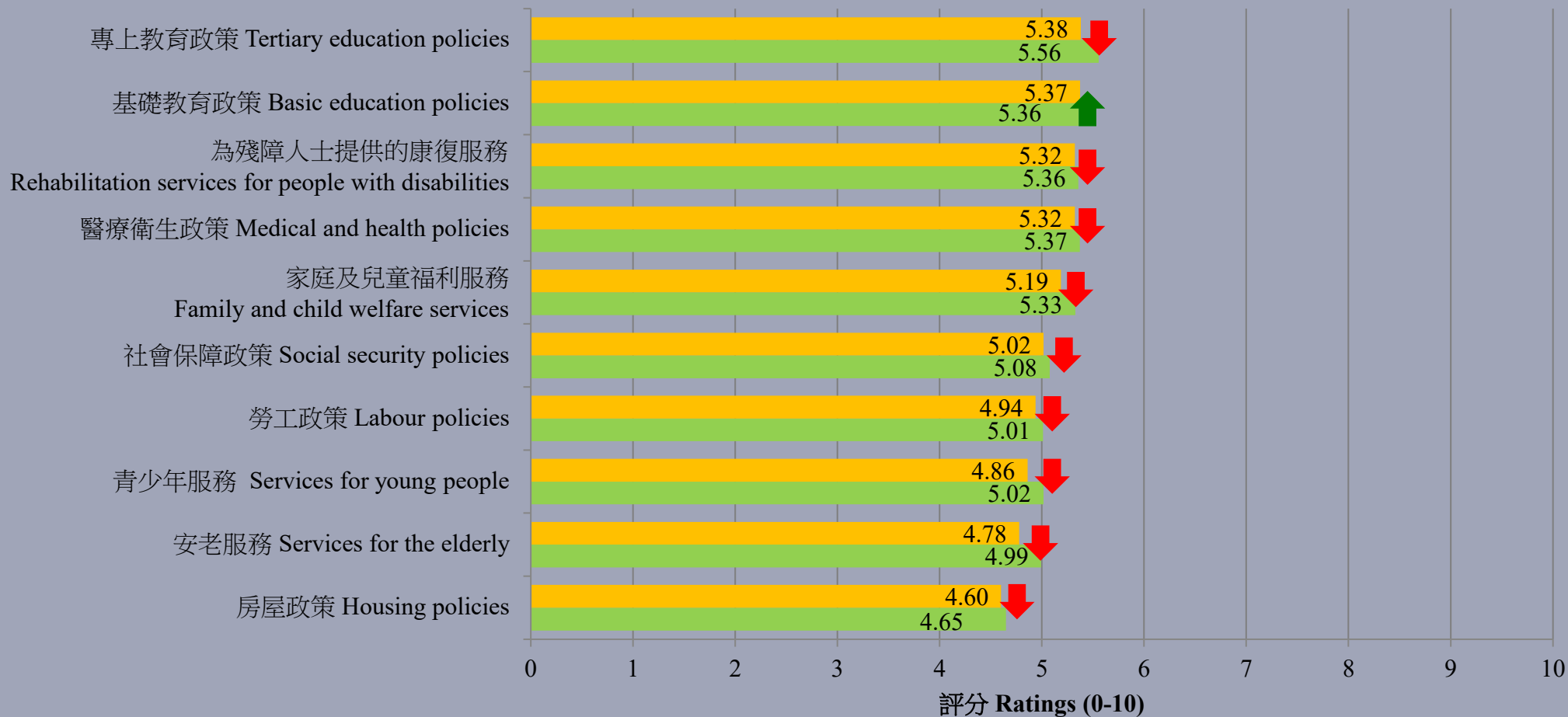
15

社會政策評價

People's Appraisal of Social Policies

6-13/5/2024 4-12/4/2023

社會政策範疇 Social Policy Domains



發佈會流程

16

- 香港民研最新發展
- 市民對社會政策評價
- 「香港民研意見群組」網上調查質性意見分析
 - 市民對社會政策評價
 - 市民對香港前途信心
- 民情指數第6.34號報告

「香港民研意見群組」網上調查開放式問題 – 社會政策評價

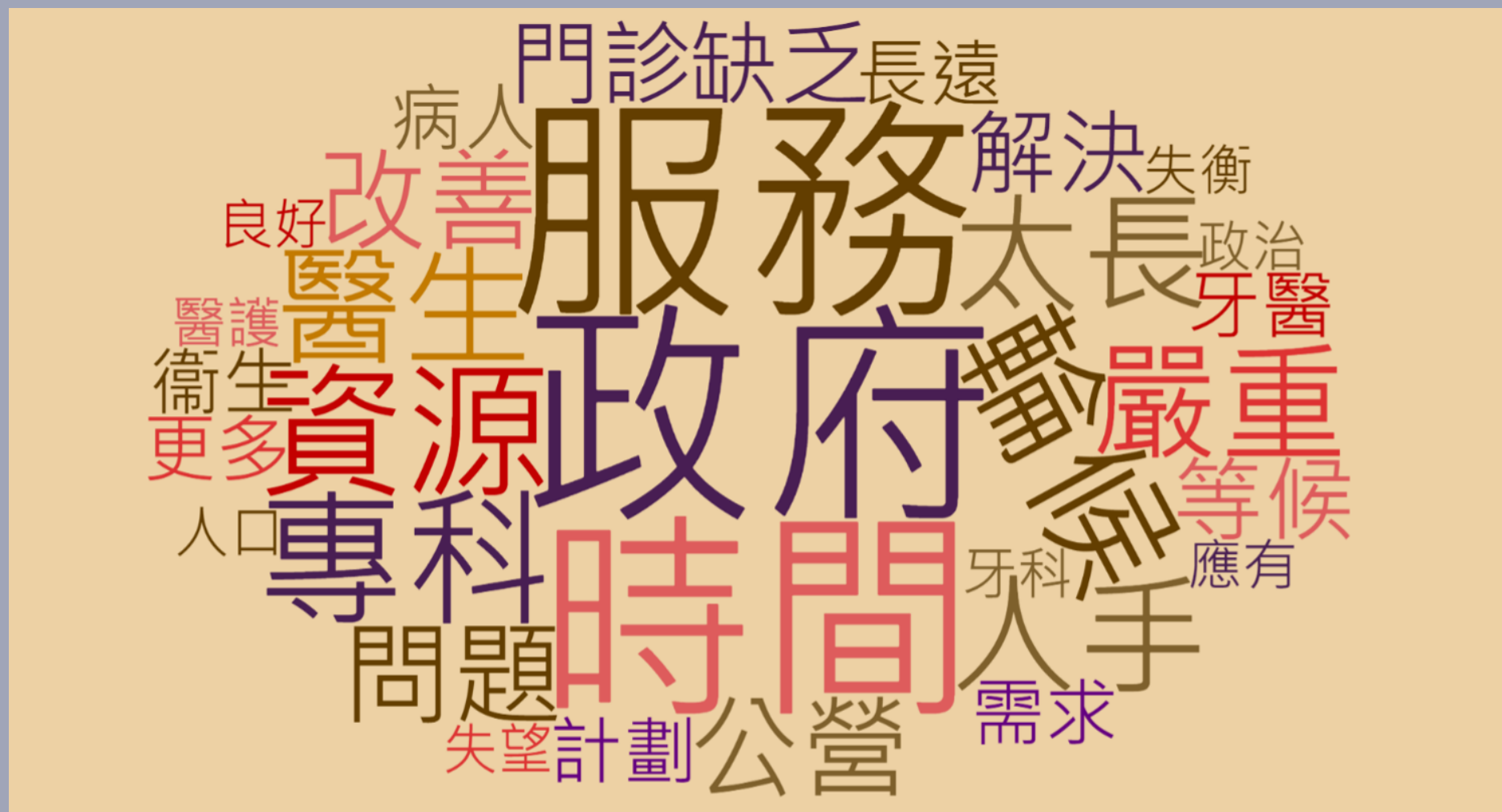
17

- 五月份意見群組網上調查開放式問題
 - 你最關心以上哪一類社會政策？請你簡單解釋一下你對該社會政策的評價。
 - 首三項最多市民關心的社會政策範疇為**醫療衛生政策**、**房屋政策**和**基礎教育政策**，並分別錄得114、78和39項開放式回應。
- 整理開放式問題回應的步驟
 - 把有關上述三個範疇的回應透過「PyCantonese」進行分詞 (word segmentation) ；
 - 移除意義不大或只出現一次的字詞、標點符號及中英文單字 ；
 - 在三組回應中分別選取約50個於原始樣本中最常出現的字詞 ；
 - 使用「HTML5 Word Cloud」製成文字雲 (word cloud) 。

「香港民研意見群組」網上調查開放式問題 - 市民對醫療衛生政策評價

- 最常出現字詞：

- 政府
- 服務
- 時間
- 輪候
- 資源



「香港民研意見群組」網上調查開放式問題 - 市民對房屋政策評價

- 最常出現字詞：

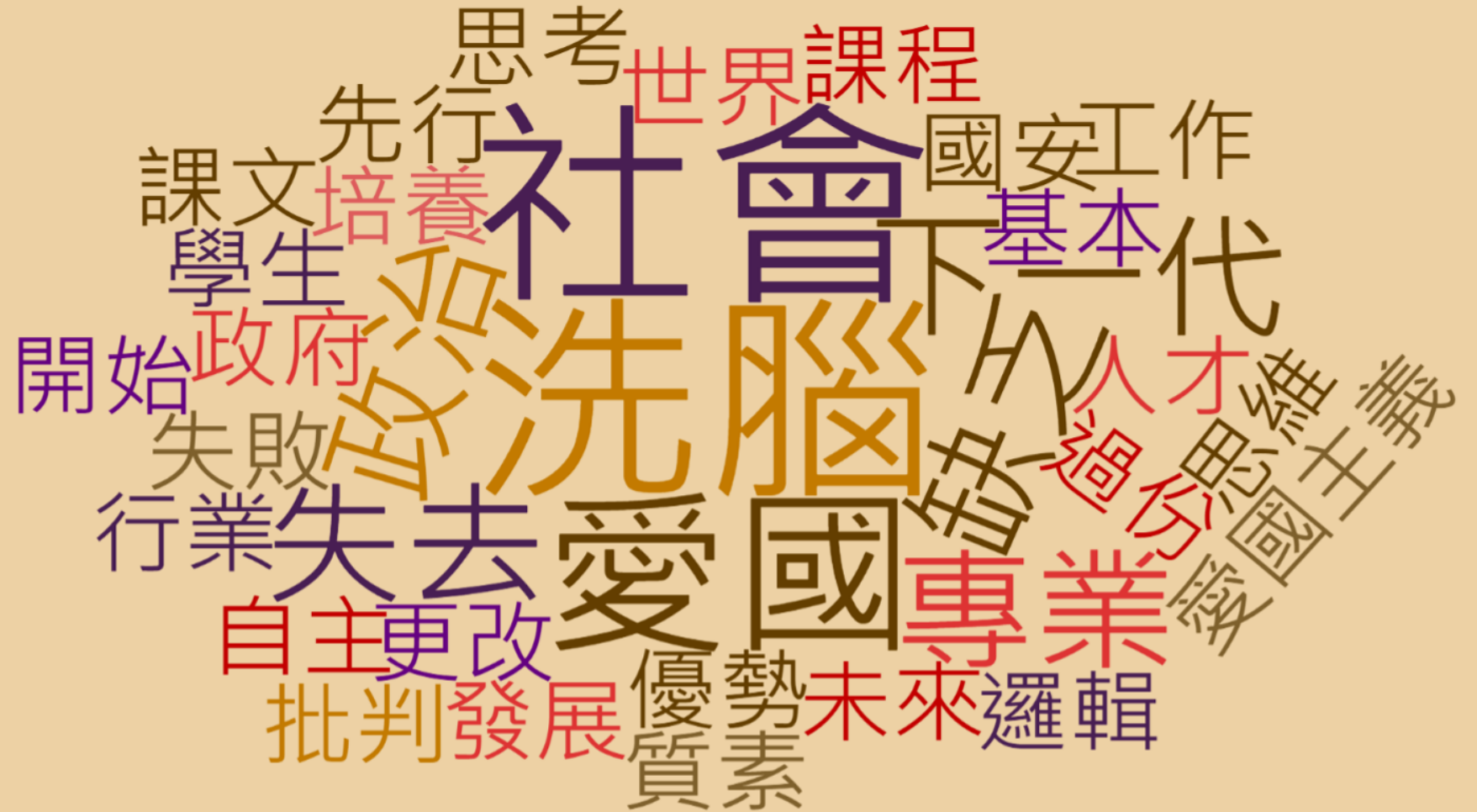
- 公屋
- 時間
- 新移民
- 樓價
- 經濟



「香港民研意見群組」網上調查開放式問題 - 市民對基礎教育政策評價

● 最常出現字詞：

- 洗腦
- 社會
- 愛國
- 政治
- 缺乏



「香港民研意見群組」網上調查開放式問題 - 社會政策評價

21

- 使用人工智能系統 **Perplexity AI** 歸納所收集的開放式問題回應：
 - 我們把有關上述三個範疇的回應分別上載至系統，並指示其將內容歸納成三個組別；
 - **Perplexity AI**以英文回應後，我們透過**DeepL**翻譯器將其回應直譯成中文（請以英文版本為準）

「香港民研意見群組」網上調查開放式問題 - 市民對醫療衛生政策評價

22

市民對醫療衛生政策評價

- 系統性挑戰與資源限制
 - 包括醫生和護士在內的醫護人員嚴重短缺
 - 專家預約和治療的等候時間長，特別是嚴重疾病
 - 分配給公共衛生服務的資源不足
 - 公共醫療系統不堪重負，難以滿足需求
 - 醫療體系缺乏長期規劃與願景
- 醫療品質和服務提供
 - 醫護人員過度工作導致對醫療品質的擔憂
 - 牙科護理的問題，特別是老年人
 - 在人口老化和醫護人員外流的情況下，在維持醫療標準方面面臨挑戰
 - 對處理緊急和嚴重病例的能力有不同意見
 - 關於外來醫生的融合和品質的爭論
- 管理和政策執行
 - 批評政府制定醫療政策的方法
 - 呼籲在醫療政策中採取更積極主動的預防措施
 - 對政治因素影響醫療決策的擔憂
 - 關於公私醫療服務平衡的爭論
 - 認為政策執行缺乏問責制和有效性

「香港民研意見群組」網上調查開放式問題 - 市民對房屋政策評價

23

市民對房屋政策評價

- 供應和可達性不足
 - 公共住宅輪候時間長，供應不足
 - 中等收入者難以獲得公共住宅或負擔私人住房
 - 年輕人和單身人士缺乏住房選擇
 - 對新移民在住房分配方面受到優待的擔憂
 - 對低收入群體的支持不足，缺乏負擔得起的住房
- 政策缺陷與管理不善
 - 住房開發缺乏長期規劃和前瞻性
 - 批評填海造地不能有效解決土地短缺問題
 - 被認為偏袒房地產開發商和富人
 - 解決劏房和房屋品質問題的措施不足
 - 未能有效監管和審查公屋租戶的收入和資產
- 經濟和社會影響
 - 高房價高租金對市民造成經濟壓力
 - 關注住房政策對社會流動性的負面影響
 - 將住房和土地政策作為經濟驅動力的批評
 - 擔心房價下跌可能引發經濟危機
 - 對生活品質和未來儲蓄能力的影響

「香港民研意見群組」網上調查開放式問題 - 市民對基礎教育政策評價

24

市民對基礎教育政策評價

- **批評政治影響**
 - 過度強調愛國主義教育和國家安全，忽略批判性思維
 - 認為教育已被政治化，忠誠高於專業自主性
 - 擔心用親政府的意識形態「洗腦」下一代
 - 由於沒有普選，教育政策缺乏民主投入
 - 擔心政治驅動的教育會使香港青年與全球視野脫節
- **對教育質素的關注**
 - 對培養分析和邏輯思考能力重視不夠
 - 過度強調死記硬背，而非培養獨立思考能力
 - 批評課程改革可能降低香港教育制度的國際認可度
 - 認為教育改革使簡單的內容對學生來說變得不必要的複雜
 - 教育政策缺乏策略，未能讓學生為新興產業和全球競爭做好準備
- **忽略文化歷史教育**
 - 包括古代、近代和現代在內的中國歷史教學不足
 - 擔心中文教育的改變會導致文化的侵蝕
 - 學生對自己的國家及其治理缺乏基本了解
 - 人才和面向未來的技能培養不足
 - 批評教育政策未能保留香港的獨特優勢和特色

「香港民研意見群組」網上調查開放式問題 – 市民對香港前途信心

25

● 六月份意見群組網上調查開放式問題

- 香港民研五月份電話訪問顯示，45%市民表示對香港前途有信心，51%表示沒有信心，淨值為負6個百分點，創2022年2月以來新低，你估計是甚麼原因？
- 共有491名被訪者回答該問題

● 整理開放式問題回應的步驟

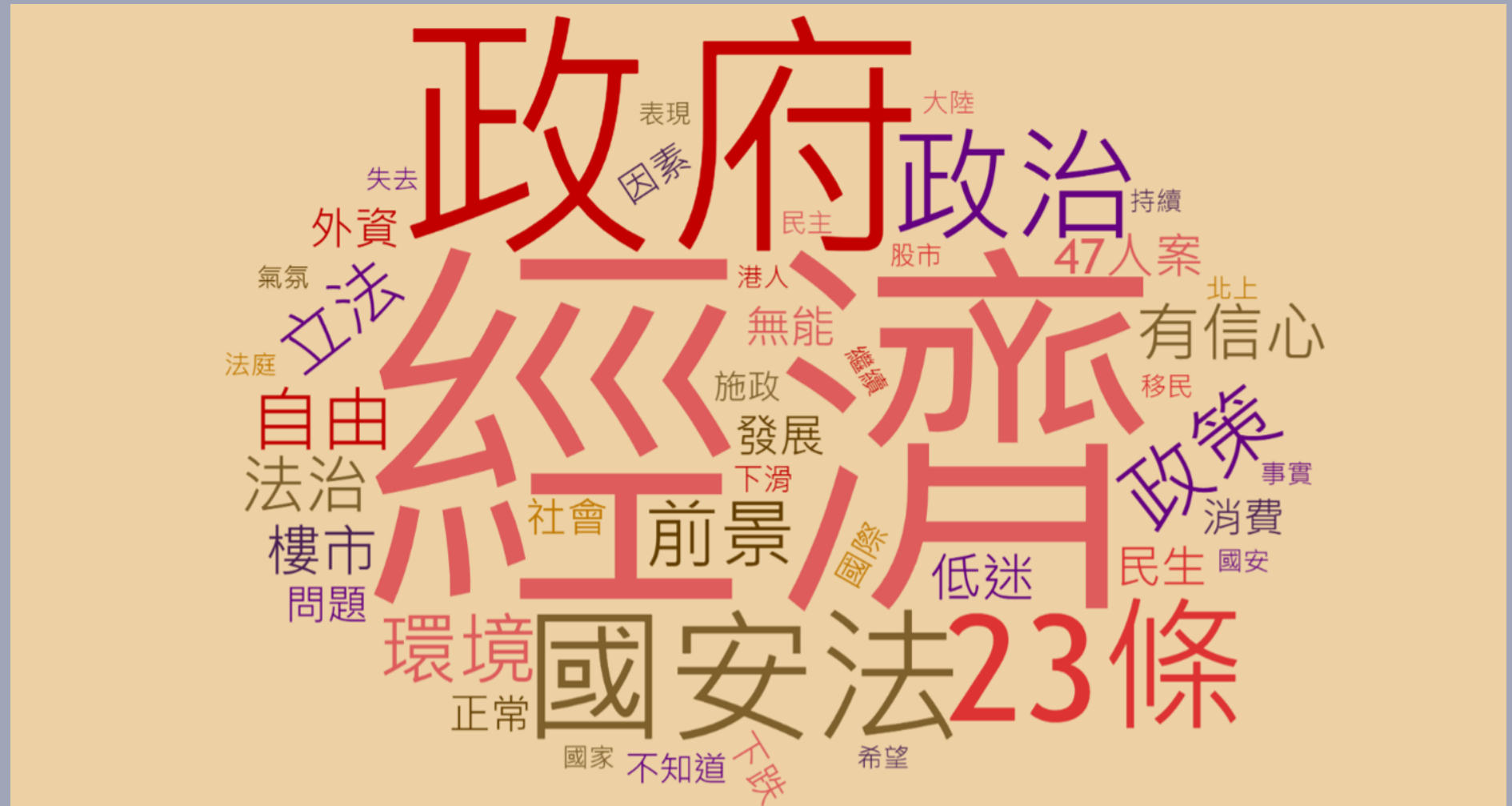
- 把所有答案透過「PyCantonese」進行分詞 (word segmentation) ；
- 移除意義不大或只出現一次的字詞、標點符號及中英文單字；
- 選取約50個於原始樣本中最常出現的字詞；
- 使用「HTML5 Word Cloud」製成文字雲 (word cloud) 。

「香港民研意見群組」網上調查開放式問題 - 市民估計五月份香港前途信心淨值較三月份數字下跌的原因

26

● 最常出現字詞：

- 經濟
- 政府
- 國安法
- 政治
- 23條



「香港民研意見群組」網上調查開放式問題 - 市民對香港前途信心

27

- 使用人工智能系統 **Perplexity AI** 歸納所收集的開放式問題回應：
 - 我們將收集到的所有開放式回應上載至系統，並指示其將內容歸納成三個組別；
 - **Perplexity AI**以英文回應後，我們透過**DeepL**翻譯器將其回應直譯成中文（請以英文版本為準）

「香港民研意見群組」網上調查開放式問題回應： 市民估計五月份香港前途信心淨值較三月份數字下跌的原因

28

市民估計五月份香港前途信心淨值下跌原因

- 經濟因素
 - 經濟持續低迷，增長放緩
 - 競爭力下降，缺乏產業轉型計劃
 - 高昂的生活和經營成本（租金、工資等）
 - 零售和食品飲料產業舉步維艱
 - 資本和人才流向其他地區
- 政治和社會因素
 - 《國家安全法》和第23條立法的實施
 - 人們認為法治和司法獨立受到侵蝕
 - 政治環境惡化與社會動盪
 - 自由和公民自由受到限制
 - 對政府解決問題的能力缺乏信任
- 不確定的未來前景
 - 對未來發展缺乏遠景規劃與政策
 - 對香港作為國際金融中心角色的擔憂
 - 對「一國兩制」原則的疑慮
 - 人才外流與技術專業人員移民
 - 地緣政治緊張與中美關係緊張

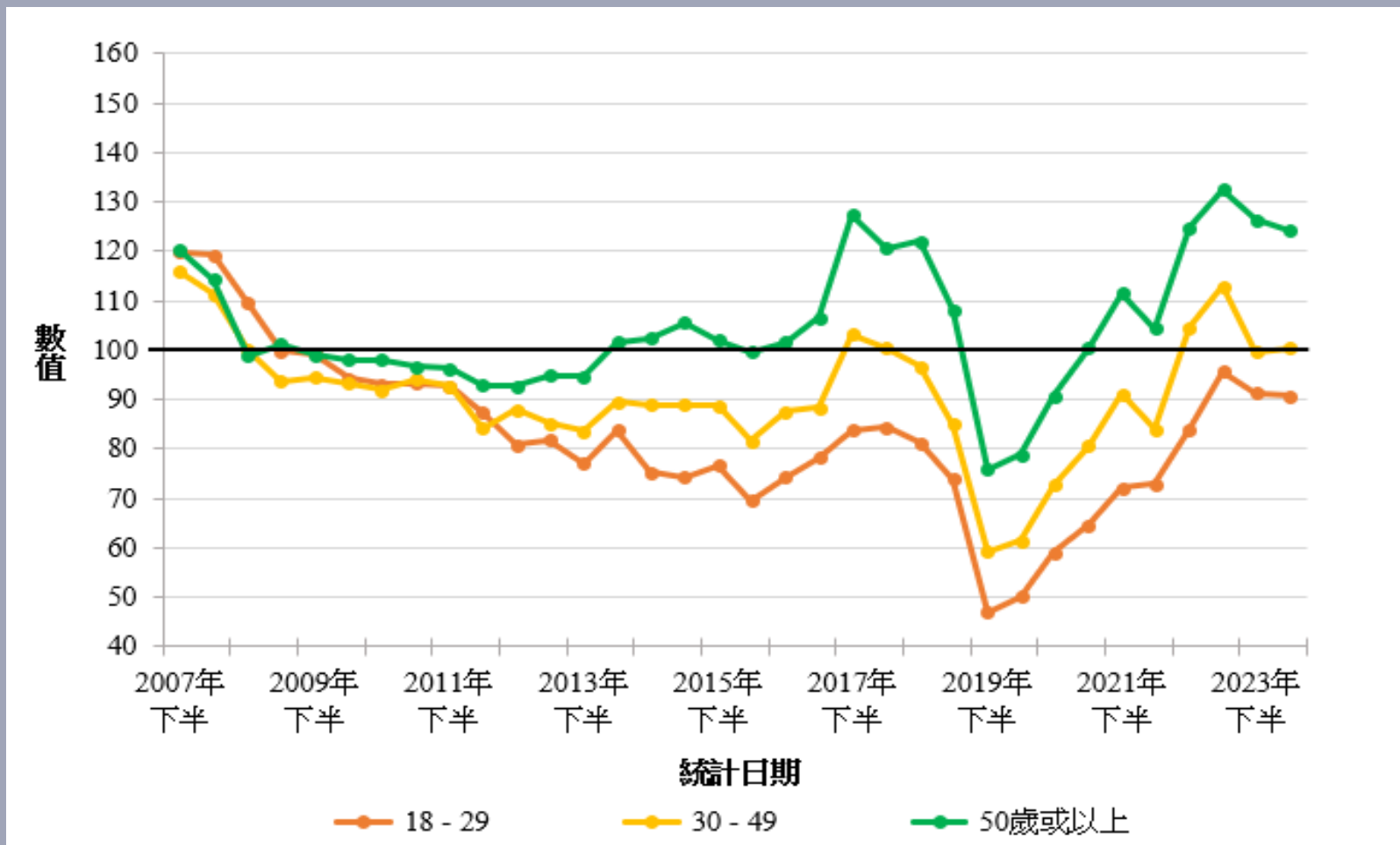
發佈會流程

29

- 香港民研最新發展
- 市民對社會政策評價
- 「香港民研意見群組」網上調查質性意見分析
 - 市民對社會政策評價
 - 市民對香港前途信心
- 民情指數第6.34號報告

民情指數第6.29號報告 - 民情指數之按年齡或世代分析

不同年齡市民之民情指數（2007-2024半年平均數）

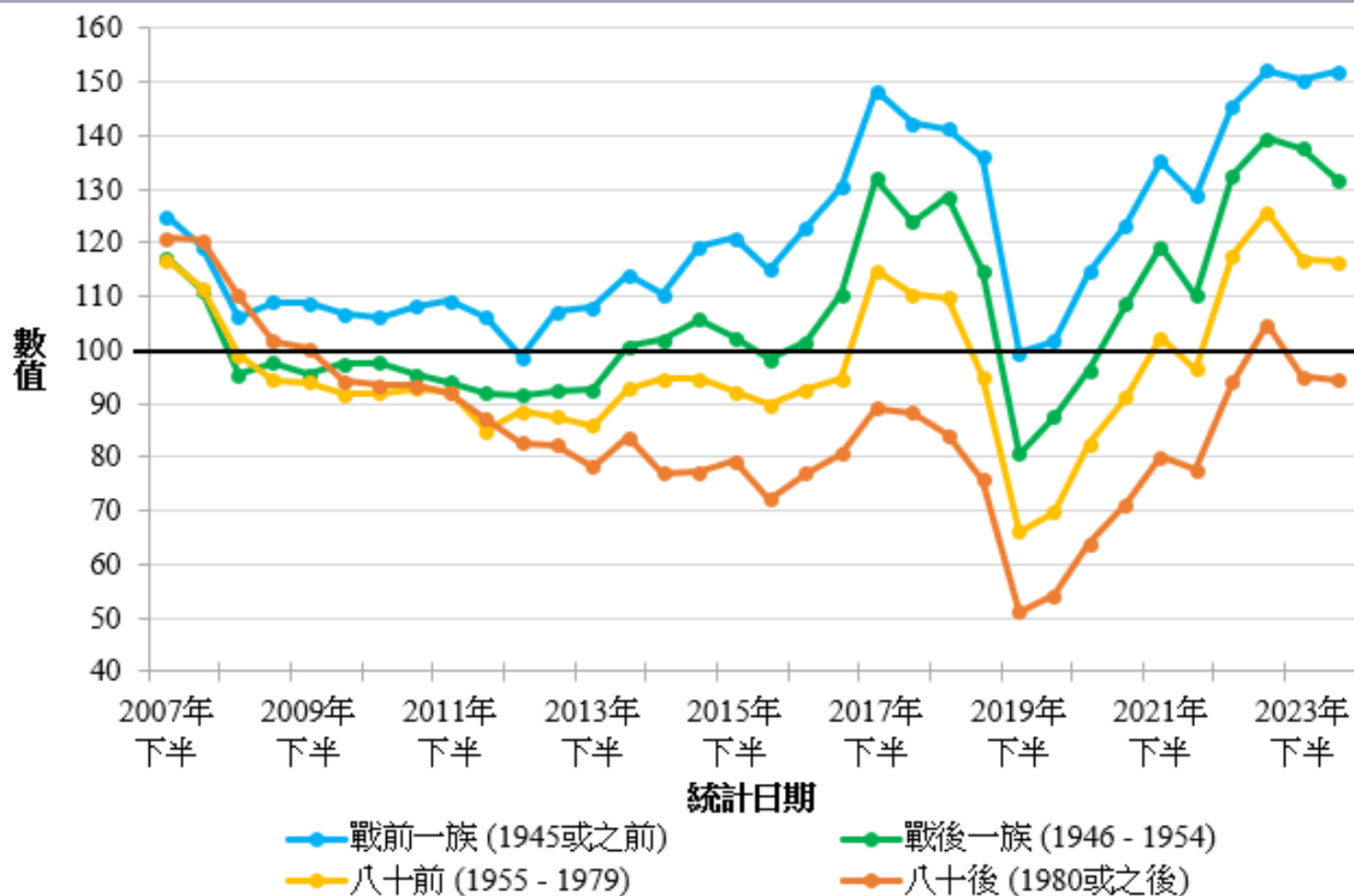


半年期	樣本數目	18-29歲	30-49歲	50歲或以上
2007年下半年	13,157	119.7	115.9	120.2
2008年上半年	15,361	119.1	111.2	114.3
2008年下半年	14,302	109.6	99.9	98.8
2009年上半年	14,138	99.9	93.7	101.2
2009年下半年	14,104	99.3	94.4	99.0
2010年上半年	12,150	94.4	93.2	98.0
2010年下半年	14,144	93.1	91.9	98.1
2011年上半年	13,291	93.3	94.1	96.6
2011年下半年	15,209	92.7	92.7	96.2
2012年上半年	14,259	87.3	84.2	92.9
2012年下半年	12,174	80.8	88.0	92.7
2013年上半年	12,229	81.9	85.2	94.9
2013年下半年	12,154	77.0	83.6	94.6
2014年上半年	12,255	83.8	89.6	101.7
2014年下半年	12,147	75.3	89.0	102.4
2015年上半年	12,349	74.2	89.0	105.5
2015年下半年	11,108	76.7	88.8	102.0
2016年上半年	12,088	69.5	81.7	99.5
2016年下半年	12,074	74.3	87.5	101.6
2017年上半年	12,128	78.3	88.4	106.6
2017年下半年	12,200	83.8	103.2	127.4
2018年上半年	12,092	84.5	100.3	120.7
2018年下半年	12,072	81.1	96.7	121.9
2019年上半年	12,151	73.9	84.9	108.1
2019年下半年	12,297	47.0	59.2	75.8
2020年上半年	12,062	50.1	61.5	78.8
2020年下半年	12,206	59.1	72.7	90.7
2021年上半年	12,086	64.5	80.6	100.3
2021年下半年	12,080	72.1	91.1	111.4
2022年上半年	12,059	72.9	84.0	104.3
2022年下半年	6,107	84.0	104.7	124.8
2023年上半年	6,056	95.6	112.8	132.6
2023年下半年	6,689	91.4	99.6	126.3
2024年上半年 (初步數字)	2,339	90.6	100.4	124.1
樣本總數	403,317	66,259	120,319	209,729

民情指數第6.29號報告 - 民情指數之按年齡或世代分析

31

不同世代市民之民情指數（2007-2024半年平均數）

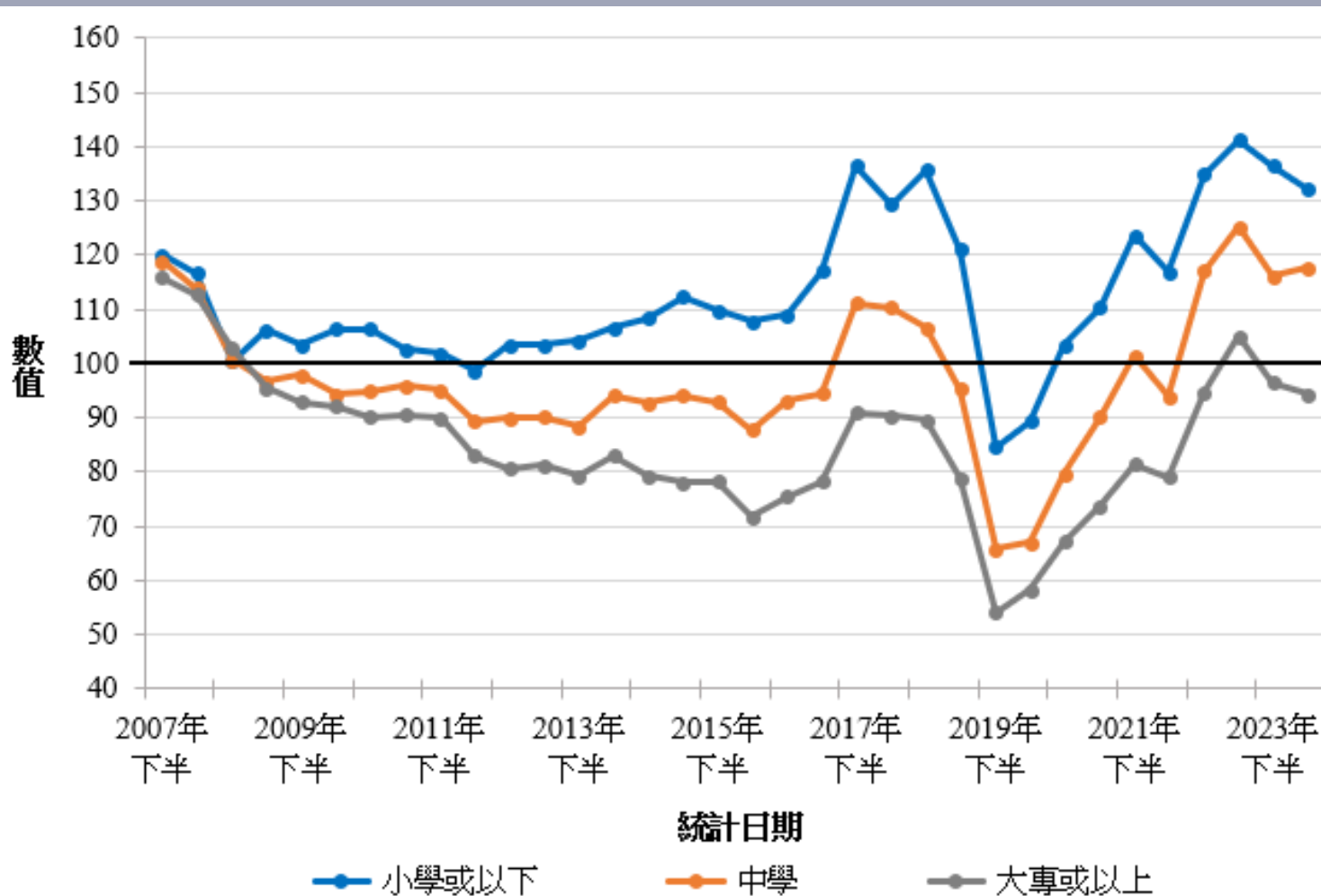


半年期	樣本數目	戰前一族 (1945或之前)	戰後一族 (1946-1954)	八十前 (1955-1979)	八十後 (1980或之後)
2007年下半年	13,157	124.9	117.3	116.8	120.9
2008年上半年	15,361	119.1	111.1	111.6	120.4
2008年下半年	14,302	106.1	95.4	99.1	110.2
2009年上半年	14,138	109.0	97.5	94.4	101.6
2009年下半年	14,104	108.8	95.4	93.9	100.1
2010年上半年	12,150	106.7	97.4	91.8	94.1
2010年下半年	14,144	106.1	97.5	91.9	93.3
2011年上半年	13,291	108.2	95.4	92.8	93.3
2011年下半年	15,209	109.2	94.1	92.1	92.0
2012年上半年	14,259	106.2	92.0	84.8	87.0
2012年下半年	12,174	98.6	91.5	88.6	82.5
2013年上半年	12,229	107.2	92.3	87.4	82.1
2013年下半年	12,154	107.9	92.6	85.8	78.2
2014年上半年	12,255	114.0	100.6	92.8	83.6
2014年下半年	12,147	110.3	101.8	94.5	77.0
2015年上半年	12,349	119.3	105.7	94.6	77.2
2015年下半年	11,108	120.7	102.2	92.0	79.3
2016年上半年	12,088	115.1	98.2	89.8	72.2
2016年下半年	12,074	122.8	101.4	92.5	77.1
2017年上半年	12,128	130.3	110.4	94.6	80.6
2017年下半年	12,200	148.2	132.0	114.8	89.2
2018年上半年	12,092	142.2	123.8	110.3	88.2
2018年下半年	12,072	141.3	128.5	109.7	84.1
2019年上半年	12,151	136.0	114.8	94.9	75.8
2019年下半年	12,297	99.3	80.6	66.0	51.0
2020年上半年	12,062	101.7	87.5	69.7	54.2
2020年下半年	12,206	114.6	96.1	82.5	63.8
2021年上半年	12,086	123.2	108.5	91.1	71.0
2021年下半年	12,080	135.2	119.2	102.3	80.0
2022年上半年	12,059	128.7	110.1	96.4	77.5
2022年下半年	6,107	145.4	132.6	117.6	94.0
2023年上半年	6,056	152.1	139.4	125.7	104.7
2023年下半年	6,689	150.2	137.5	116.8	94.9
2024年上半年 (初步數字)	2,339	151.9	131.6	116.4	94.4
樣本總數	403,317	48,109	59,552	152,358	92,730

民情指數第6.30號報告 - 民情指數之按教育程度分析

32

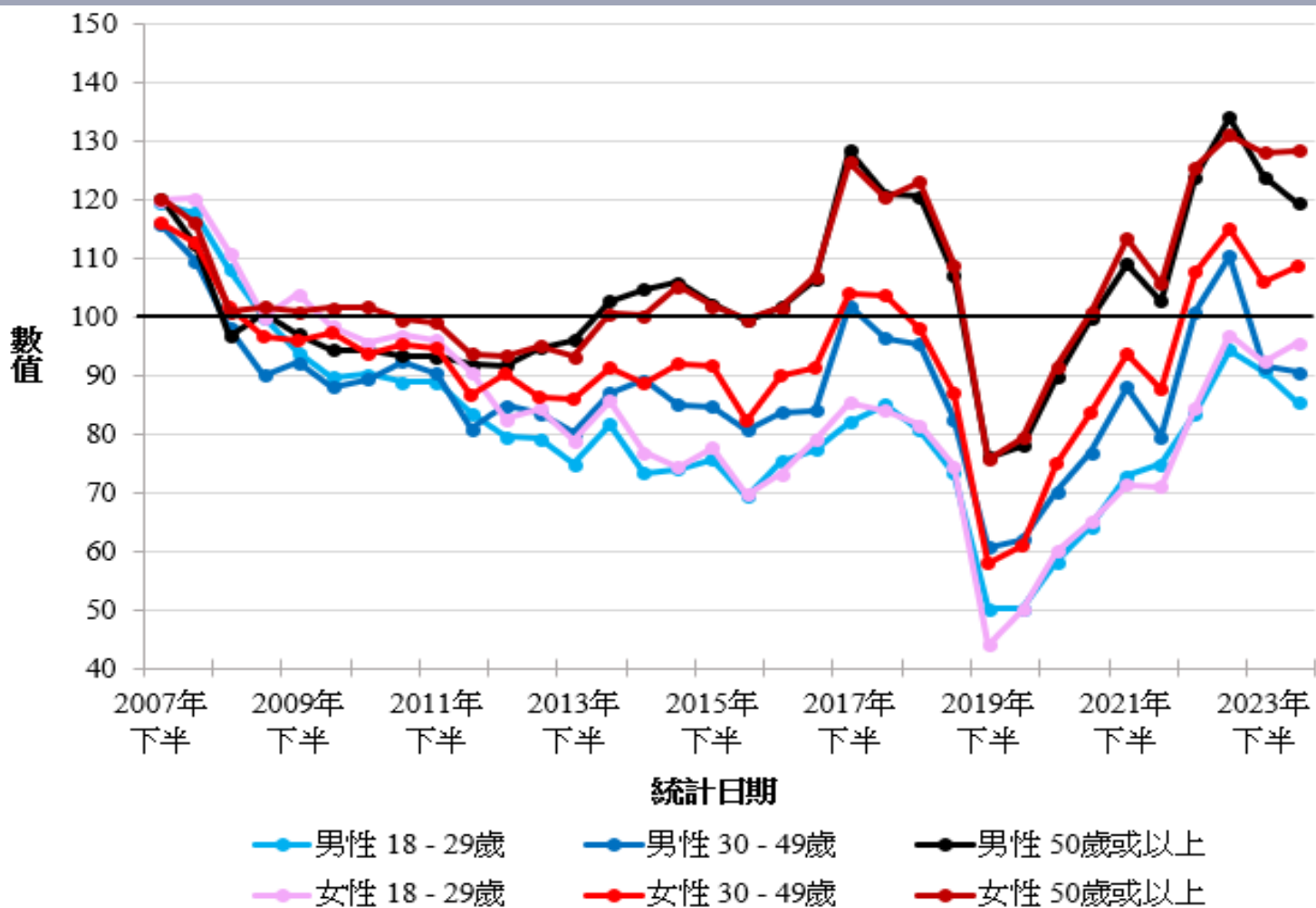
不同教育程度市民之民情指數（2007-2024半年平均數）



半年期	樣本數目	小學或以下	中學	大專或以上
2007年 下半	13,157	120.0	118.9	115.8
2008年 上半	15,361	116.6	113.8	112.7
2008年 下半	14,302	100.4	100.7	102.8
2009年 上半	14,138	106.2	96.7	95.5
2009年 下半	14,104	103.4	97.9	92.9
2010年 上半	12,150	106.4	94.3	92.0
2010年 下半	14,144	106.3	94.9	90.1
2011年 上半	13,291	102.5	96.0	90.5
2011年 下半	15,209	101.7	95.1	89.9
2012年 上半	14,259	98.7	89.4	83.1
2012年 下半	12,174	103.4	89.9	80.6
2013年 上半	12,229	103.4	90.2	81.2
2013年 下半	12,154	104.1	88.3	79.2
2014年 上半	12,255	106.6	94.1	82.9
2014年 下半	12,147	108.3	92.7	79.2
2015年 上半	12,349	112.3	94.0	78.1
2015年 下半	11,108	109.7	92.8	78.2
2016年 上半	12,088	107.7	87.7	71.7
2016年 下半	12,074	108.9	93.1	75.4
2017年 上半	12,128	117.1	94.5	78.2
2017年 下半	12,200	136.4	111.2	90.8
2018年 上半	12,092	129.3	110.4	90.3
2018年 下半	12,072	135.7	106.5	89.5
2019年 上半	12,151	121.0	95.3	78.8
2019年 下半	12,297	84.7	65.8	54.0
2020年 上半	12,062	89.2	67.0	58.3
2020年 下半	12,206	103.4	79.5	67.1
2021年 上半	12,086	110.3	90.1	73.6
2021年 下半	12,080	123.5	101.4	81.5
2022年 上半	12,059	116.9	93.8	79.1
2022年 下半	6,107	134.9	117.0	94.7
2023年 上半	6,056	141.2	125.2	104.9
2023年 下半	6,689	136.4	116.1	96.5
2024年 上半 (初步數字)	2,339	132.1	117.6	94.3
樣本總數	403,317	65,956	188,428	144,483

民情指數第6.31號報告 - 民情指數之按性別與年齡分析

不同性別與年齡市民之民情指數 (2007-2024半年平均數)

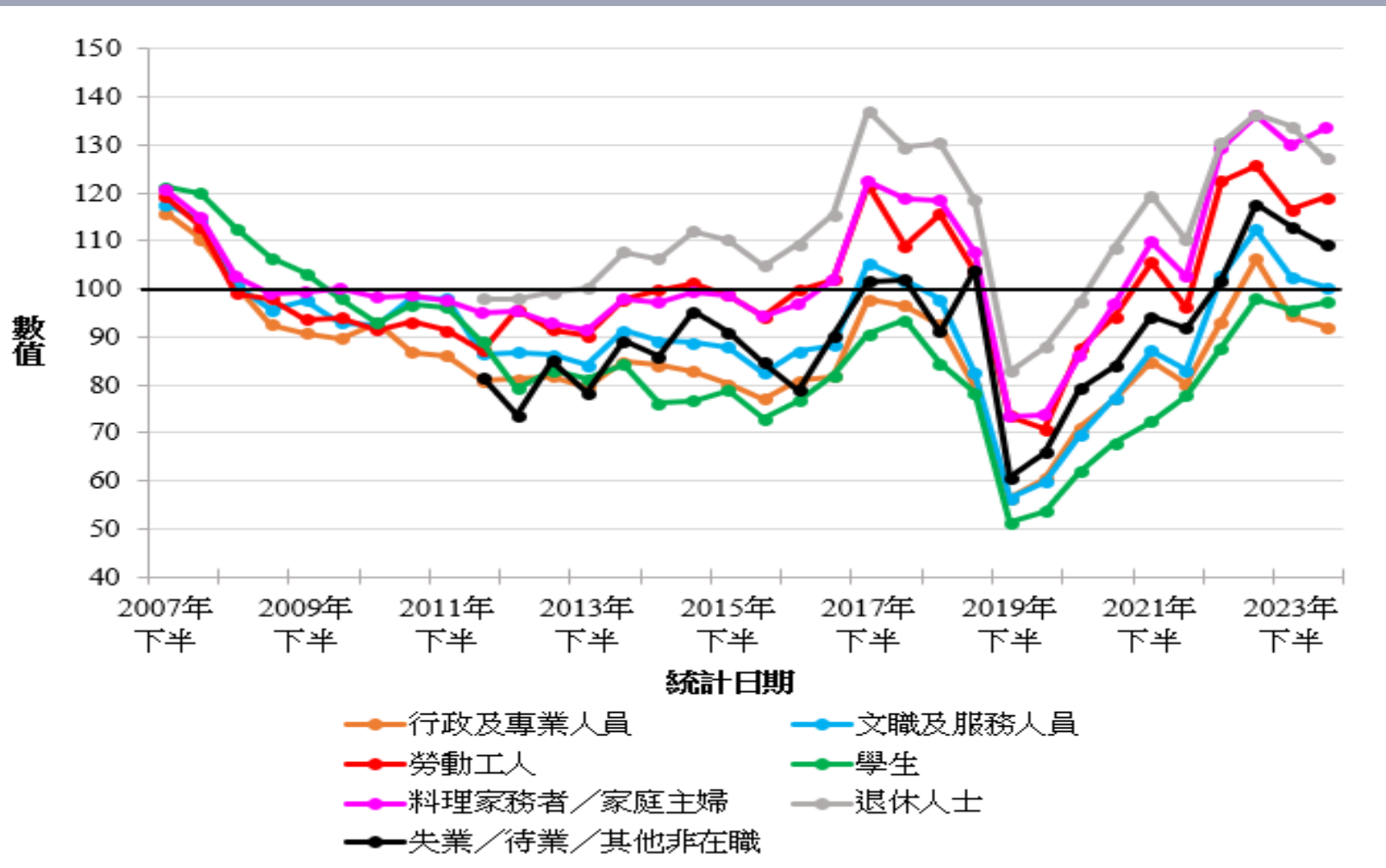


半年期	樣本數目	男性 18-29歲	男性 30-49歲	男性 50歲或以上	女性 18-29歲	女性 30-49歲	女性 50歲或以上
2007年下半年	13,157	119.4	115.7	120.2	120.0	116.1	120.3
2008年上半年	15,361	117.8	109.7	112.4	120.3	112.6	116.1
2008年下半年	14,302	108.0	98.0	96.7	110.9	101.5	100.9
2009年上半年	14,138	99.9	90.1	100.6	99.9	96.5	101.8
2009年下半年	14,104	93.9	92.2	97.0	103.9	96.1	100.8
2010年上半年	12,150	89.7	88.0	94.5	98.4	97.3	101.6
2010年下半年	14,144	90.3	89.4	94.2	95.6	93.8	101.8
2011年上半年	13,291	88.9	92.4	93.4	97.0	95.4	99.6
2011年下半年	15,209	89.0	90.4	93.3	96.0	94.6	99.0
2012年上半年	14,259	83.5	80.9	92.0	90.5	86.6	93.7
2012年下半年	12,174	79.5	84.9	91.7	82.5	90.4	93.5
2013年上半年	12,229	79.2	83.5	94.7	84.3	86.5	95.1
2013年下半年	12,154	74.9	80.2	96.1	78.9	86.1	93.2
2014年上半年	12,255	81.6	87.0	102.7	85.7	91.4	100.7
2014年下半年	12,147	73.4	89.3	104.7	76.9	88.8	100.2
2015年上半年	12,349	74.1	85.1	105.9	74.3	91.9	105.2
2015年下半年	11,108	75.7	84.8	102.2	77.6	91.7	101.8
2016年上半年	12,088	69.4	80.7	99.5	69.7	82.4	99.6
2016年下半年	12,074	75.4	83.7	101.7	73.2	90.1	101.6
2017年上半年	12,128	77.4	84.1	106.4	79.0	91.4	106.8
2017年下半年	12,200	82.1	102.0	128.4	85.4	104.0	126.5
2018年上半年	12,092	85.0	96.4	121.0	84.0	103.7	120.4
2018年下半年	12,072	80.7	95.4	120.7	81.6	97.9	123.0
2019年上半年	12,151	73.4	82.5	107.3	74.4	86.8	108.9
2019年下半年	12,297	50.1	60.7	76.0	43.9	58.0	75.7
2020年上半年	12,062	50.1	62.0	78.0	50.0	61.0	79.5
2020年下半年	12,206	58.2	70.2	89.7	60.0	74.8	91.6
2021年上半年	12,086	64.1	76.9	99.8	65.0	83.7	100.8
2021年下半年	12,080	72.9	88.1	109.2	71.3	93.6	113.5
2022年上半年	12,059	74.8	79.5	102.7	71.1	87.7	105.7
2022年下半年	6,107	83.6	101.0	123.9	84.6	107.8	125.6
2023年上半年	6,056	94.3	110.5	134.2	96.9	114.9	131.2
2023年下半年	6,689	90.8	91.5	123.9	92.4	106.1	128.2
2024年上半年 (初步數字)	2,339	85.3	90.6	119.4	95.6	108.8	128.5
樣本總數	403,317	34,357	50,994	92,703	31,902	69,325	117,026

民情指數第6.32號報告 - 民情指數之按經濟活動狀況分析

34

不同經濟活動狀況市民之民情指數 (2007-2024半年平均數)

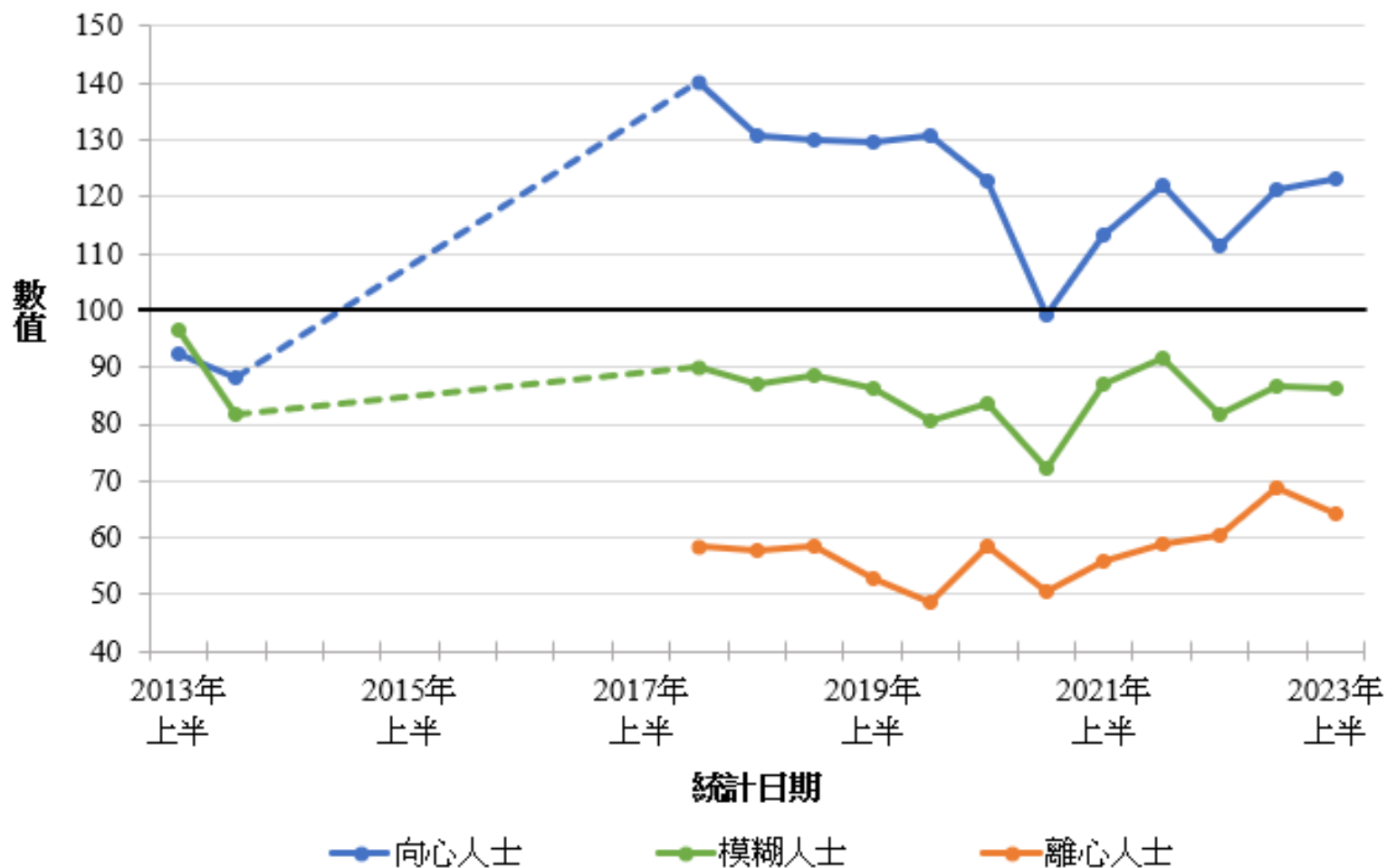


半年期	樣本數目	行政及專業人員	文職及服務人員	勞動工人	學生	料理家務者/家庭主婦	退休人士	失業/待業/其他非在職
2007年下半年	13,157	115.9	117.6	119.2	121.1	120.4		
2008年上半年	15,361	110.3	114.3	112.8	119.9	115.0		
2008年下半年	14,302	100.6	100.7	99.0	112.5	102.6		
2009年上半年	14,138	92.6	95.7	98.0	106.4	99.1		
2009年下半年	14,104	90.7	97.6	93.6	103.3	99.3		未納入數據分析範圍
2010年上半年	12,150	89.6	93.0	94.0	97.9	100.0		
2010年下半年	14,144	92.9	92.4	91.5	92.9	98.3		
2011年上半年	13,291	86.9	98.2	93.1	96.7	98.7		
2011年下半年	15,209	86.1	98.0	91.3	96.2	97.7		
2012年上半年	14,259	80.9	86.4	87.2	89.0	95.1	97.9	81.6
2012年下半年	12,174	81.2	86.8	95.5	79.2	95.4	97.9	73.7
2013年上半年	12,229	81.8	86.3	91.4	83.0	92.8	99.2	85.0
2013年下半年	12,154	79.5	84.1	90.2	81.3	91.3	100.2	78.3
2014年上半年	12,255	84.9	91.2	97.9	84.2	98.0	107.6	89.0
2014年下半年	12,147	84.0	89.0	99.7	76.1	97.3	106.2	85.8
2015年上半年	12,349	82.7	88.8	101.2	76.7	99.2	111.9	95.2
2015年下半年	11,108	80.0	87.9	98.7	78.8	98.7	110.3	91.0
2016年上半年	12,088	77.1	82.5	94.2	72.8	94.1	104.8	84.7
2016年下半年	12,074	80.8	86.9	99.8	76.7	96.8	109.3	78.8
2017年上半年	12,128	81.7	88.2	101.9	81.8	102.0	115.4	90.1
2017年下半年	12,200	97.8	105.3	121.5	90.6	122.3	137.0	101.6
2018年上半年	12,092	96.5	101.7	108.9	93.5	118.7	129.6	101.9
2018年下半年	12,072	92.5	97.7	115.5	84.3	118.5	130.4	91.1
2019年上半年	12,151	79.6	82.5	103.8	78.3	107.4	118.4	103.9
2019年下半年	12,297	56.3	56.4	73.5	51.3	73.3	82.8	60.7
2020年上半年	12,062	60.5	59.7	70.8	53.6	73.8	87.9	65.8
2020年下半年	12,206	71.1	69.5	87.5	61.9	85.9	97.3	79.2
2021年上半年	12,086	77.0	77.2	94.1	67.8	96.8	108.6	83.8
2021年下半年	12,080	84.8	87.1	105.6	72.3	109.8	119.3	94.2
2022年上半年	12,059	80.2	83.0	96.2	77.8	102.6	110.2	91.9
2022年下半年	6,107	93.0	102.6	122.4	87.6	129.0	130.3	101.7
2023年上半年	6,056	106.2	112.4	125.7	97.9	136.2	136.3	117.7
2023年下半年	6,020	94.3	102.4	116.6	95.6	129.8	133.8	113.0
2024年上半年	2,012	92.1	100.3	119.0	97.3	133.5	127.1	109.1
樣本總數	402,321	85,116	73,211	31,792	28,134	64,448	79,018	9,342

民情指數第6.33號報告 – 民情指數之按統獨傾向分析

35

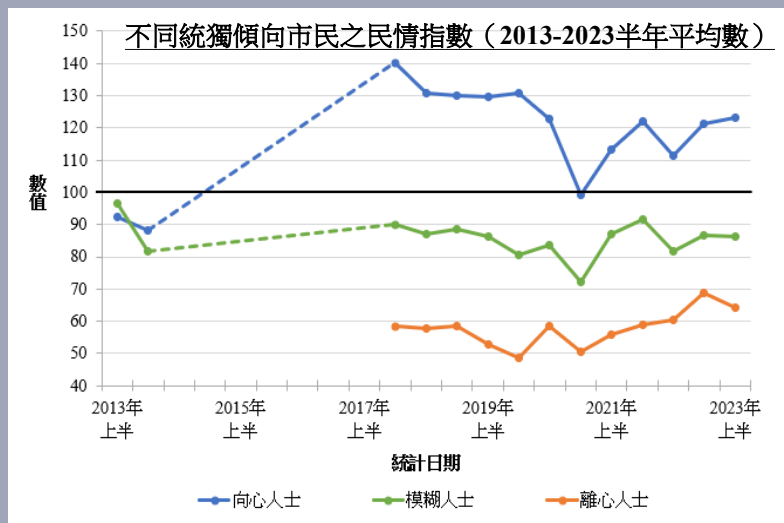
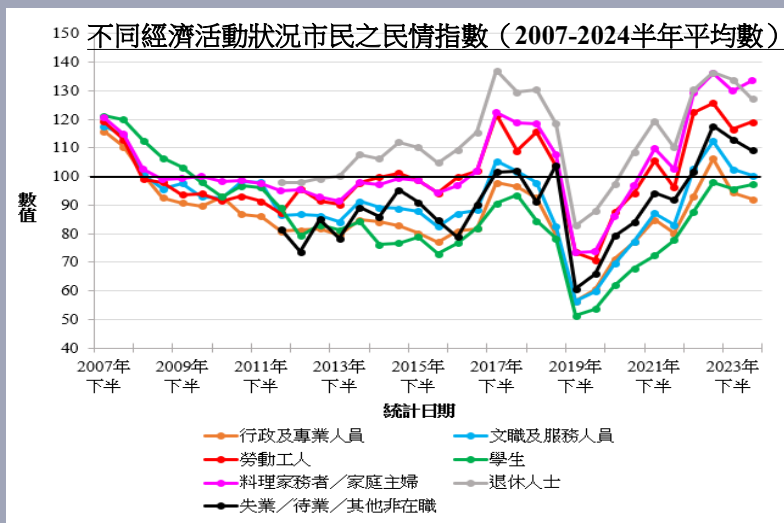
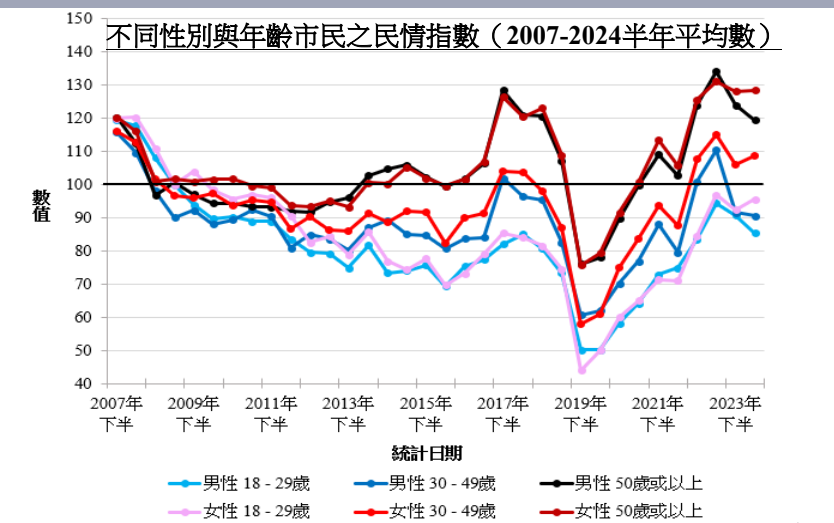
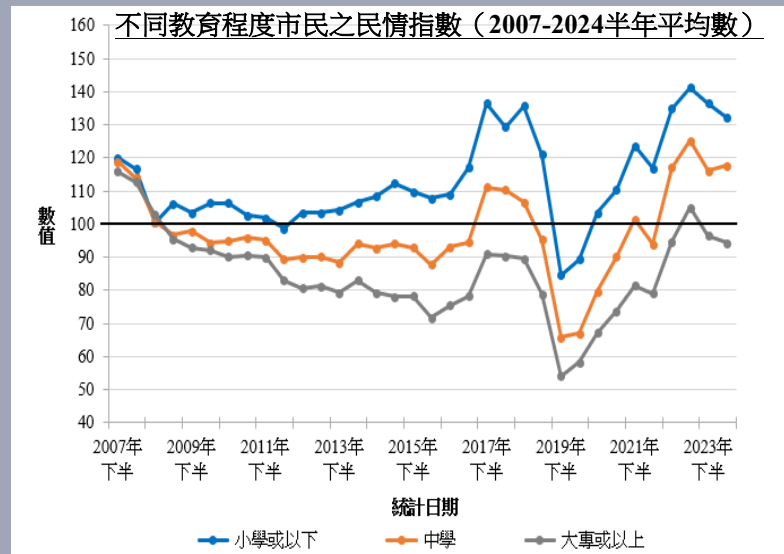
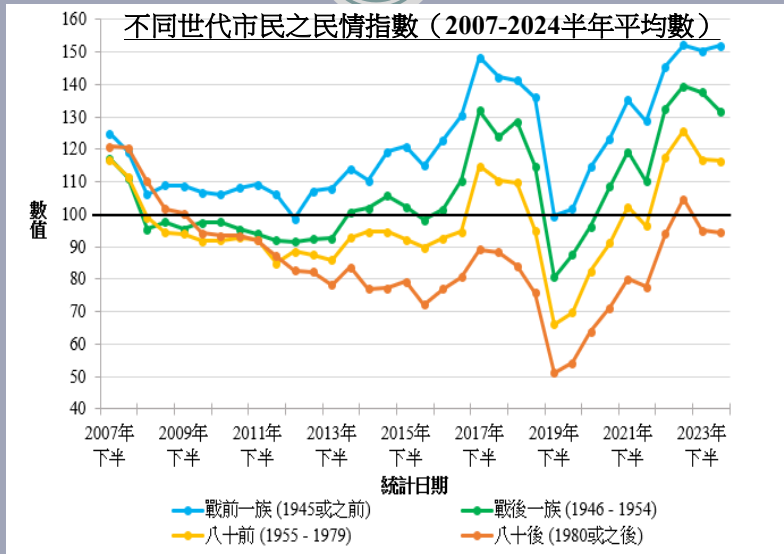
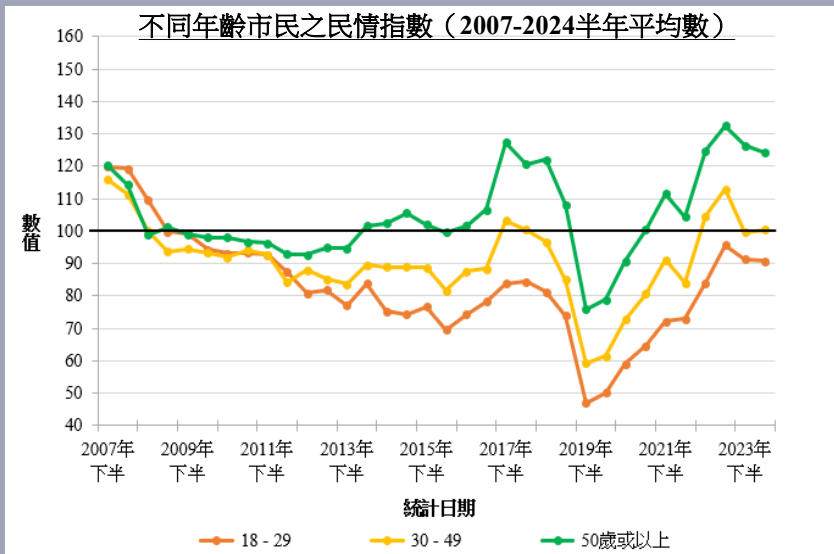
不同統獨傾向市民之民情指數（2013-2023半年平均數）



半年期	樣本數目	向心人士	模糊人士	離心人士
2013年上半	1,023	92.2	96.4	次樣本數目不足，未能提供數據
2013年下半	1,015	88.1	81.8	次樣本數目不足，未能提供數據
2017年下半	1,016	140.0	90.2	58.4
2018年上半	1,001	130.7	87.0	57.7
2018年下半	1,000	129.8	88.5	58.5
2019年上半	1,007	129.7	86.2	52.7
2019年下半	1,025	130.6	80.7	48.6
2020年上半	1,011	122.6	83.4	58.4
2020年下半	1,020	99.1	72.2	50.6
2021年上半	1,004	113.4	87.0	56.0
2021年下半	1,000	122.0	91.7	59.0
2022年上半	1,001	111.5	81.7	60.4
2022年下半	1,093	121.2	86.5	68.6
2023年上半	1,005	123.2	86.3	64.2
樣本總數	14,221	6,783	4,015	1,220

民情指數第6.34號報告 - 綜合圖表

36



民情指數第6.34號報告 – 結語

- 從第六次綜合報告中的幾個人口變項（即年齡及世代、教育程度、性別與年齡、經濟活動狀況、統獨傾向）分析來看，雖然幾乎所有組別分析都顯示同步上落，但當中就以統獨傾向、教育程度和世代分析的層次最為分明，尤其是在最近十年。
- 宏觀過去15年的各項民情指數，再結合其他定期調查的數據，例如是身份認同感調查，大概可以得出一個結論，就是香港社會在2008年後開始分化，五年後分化固定。各個組群雖然取向不同，但民情指數卻是齊上齊落，值得深入探討。
- 需要注意，統獨傾向的分析非常有用，但因為出現調查項目不重疊的問題，引致很多缺數，需要日後透過更精準的統計模式處理。此外，「離心人士」組別在2013年的次樣本數目不足，亦要小心處理。至於經濟活動狀況分析的中「退休人士」和「失業／待業／非在職」兩個組別，是在2012上半年才加入數據分析，屬於前期缺數，也要小心處理。