

PORI



HONG KONG PUBLIC OPINION RESEARCH INSTITUTE

香 港 民 意 研 究 所

最新民意調查
結果發佈會
2024年7月24日

發佈會流程

2

- 司長民望
- 社會狀況評價
 - 市民對現時政治、民生及經濟狀況評價
 - 市民對社會問題關心程度
- 「香港民研意見群組」網上調查質性意見分析
 - 社會狀況評價

樣本資料

3

- 調查日期：2-10/7/2024（電話訪問部分）
- 訪問對象：18歲或以上操粵語的香港居民
- 調查方法及樣本數目：893個成功樣本，包括 --
 - (1) 333個隨機抽樣固網電話訪問樣本
 - (2) 338個隨機抽樣手機電話訪問樣本
 - (3) 222個透過隨機抽樣電話短訊（SMS）邀請市民參與網上調查
- 實效回應比率：48.9%（電話訪問部分）
- 抽樣誤差：在95%置信水平下，百分比誤差不超過 $\pm 5\%$ ，淨值誤差不超過 $\pm 10\%$ ，評分誤差不超過 ± 2.6 （電話訪問部分）
- 加權方法：按照政府統計處提供的統計數字以「反覆多重加權法」作出調整。全港人口年齡及性別分佈統計數字來自《按性別及年齡劃分的年中人口》（2023年中），而教育程度（最高就讀程度）及經濟活動身分統計數字則來自《香港的女性及男性 - 主要統計數字》（2023年版）。

調查結果 - 司長民望

4

● 政務司司長民望

		4-7/3/2024#	2-10/7/2024#	最新變化	紀錄
政務司司長 陳國基	評分	43.6	46.5	▲3.0	2023年12月以來新高
	支持率	42%	48%	▲6%*	2023年12月以來新高
	反對率	35%	34%	▼1%	2023年12月以來新低
	支持率淨值	8%	15%	▲7%	2023年12月以來新高

- 電話訪問部份顯示，政務司司長陳國基的支持度評分為46.5分，其支持率為48%，較四個月前顯著上升，反對率為34%，民望淨值為正15個百分點，較四個月前上升7個百分點，但變化並未超出抽樣誤差。

* 顯著變化 # 不包括電話短訊網上調查樣本

調查結果 - 司長民望

5

● 財政司司長民望

		4-7/3/2024#	2-10/7/2024#	最新變化	紀錄
財政司司長 陳茂波	評分	46.6	50.8	▲4.2*	2023年12月以來 新高
	支持率	49%	55%	▲5%	2023年12月以來 新高
	反對率	41%	37%	▼4%	2023年12月以來 新低
	支持率淨值	9%	18%	▲9%	2023年12月以來 新高

- 財政司司長陳茂波的支持度評分為50.8分，較四個月前**顯著上升**4.2分，其支持率為55%，反對率為37%，民望淨值為正18個百分點，較四個月前上升9個百分點，但變化同樣並未超出抽樣誤差。

* 顯著變化 # 不包括電話短訊網上調查樣本

調查結果 - 司長民望

6

● 律政司司長民望

		4-7/3/2024#	2-10/7/2024#	最新變化	紀錄
律政司司長 林定國	評分	43.7	45.5	▲1.7	2023年12月以來新高
	支持率	48%	51%	▲3%	2023年12月以來新高
	反對率	32%	36%	▲4%	上任以來新高
	支持率淨值	15%	15%	▼1%	2023年9月以來新低

- 律政司司長林定國的支持度評分為45.5分，其支持率為51%，反對率為36%，民望淨值為正15個百分點，與三月份數字相若。

發佈會流程

7

- 司長民望
- 社會狀況評價
 - 市民對現時政治、民生及經濟狀況評價
 - 市民對社會問題關心程度
- 「香港民研意見群組」網上調查質性意見分析
 - 社會狀況評價

調查結果 - 社會狀況評價

8

● 社會狀況滿意率淨值

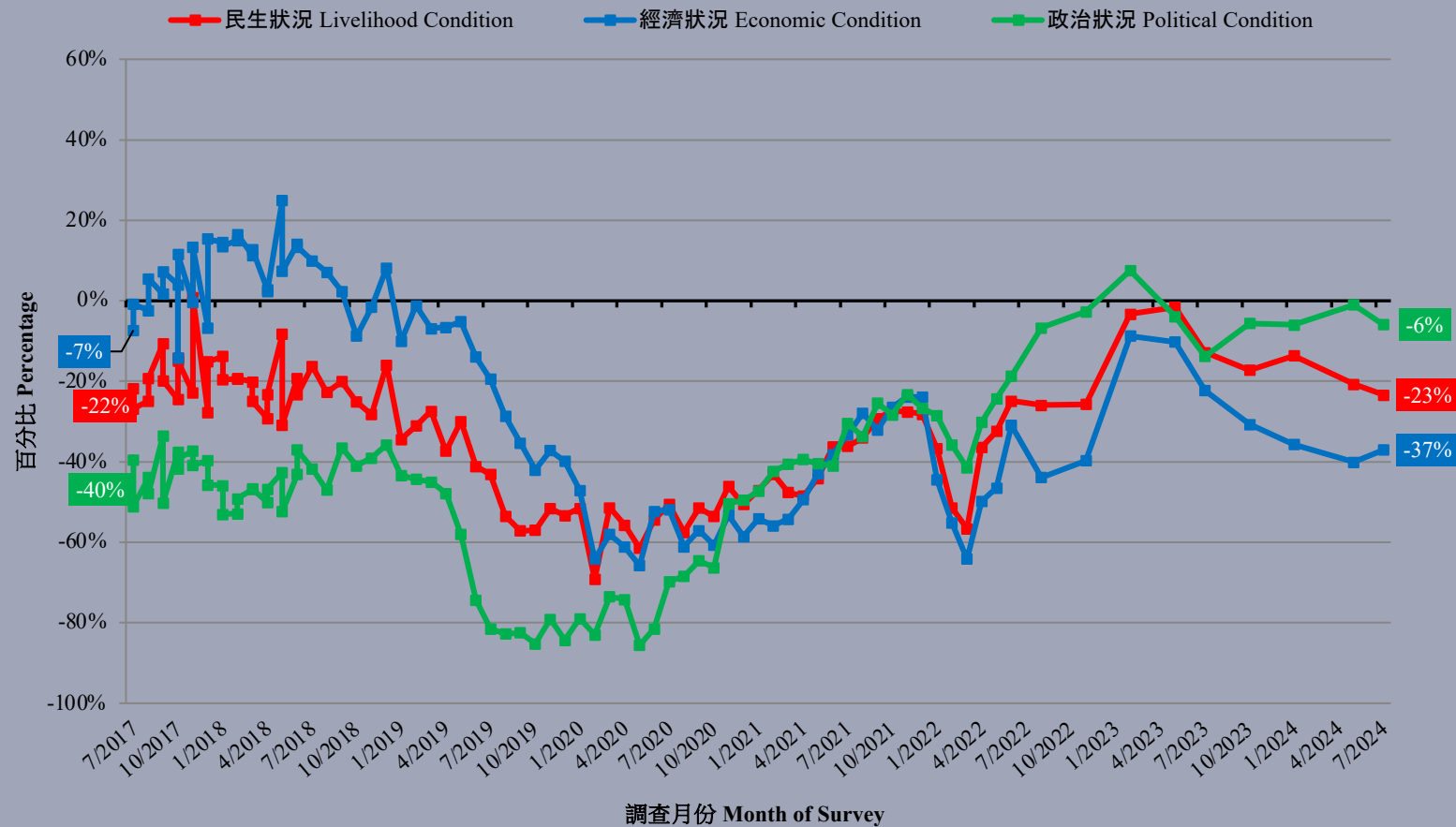
	6-13/5/2024#	2-10/7/2024#	最新變化	紀錄
政治狀況	-1%	-6%	▼5%	2024年1月以來 新低
民生狀況	-21%	-23%	▼3%	2022年11月以來 新低
經濟狀況	-40%	-37%	▲3%	2024年1月以來 新高

- 電話訪問部份顯示，市民對現時政治、民生及經濟狀況的評價，最新滿意率分別為40%、32%及24%，滿意淨值分別為負6、負23及負37個百分點，當中民生狀況滿意淨值創2022年11月以來**新低**。

調查結果 - 社會狀況評價

9

市民對社會狀況的評價滿意率淨值 (按次計算)
Net satisfaction rates of people's appraisals of society's conditions (Per Poll)
(7/2017 - 7/2024)



調查結果 - 社會狀況評價

10

● 市民最關心社會問題比率

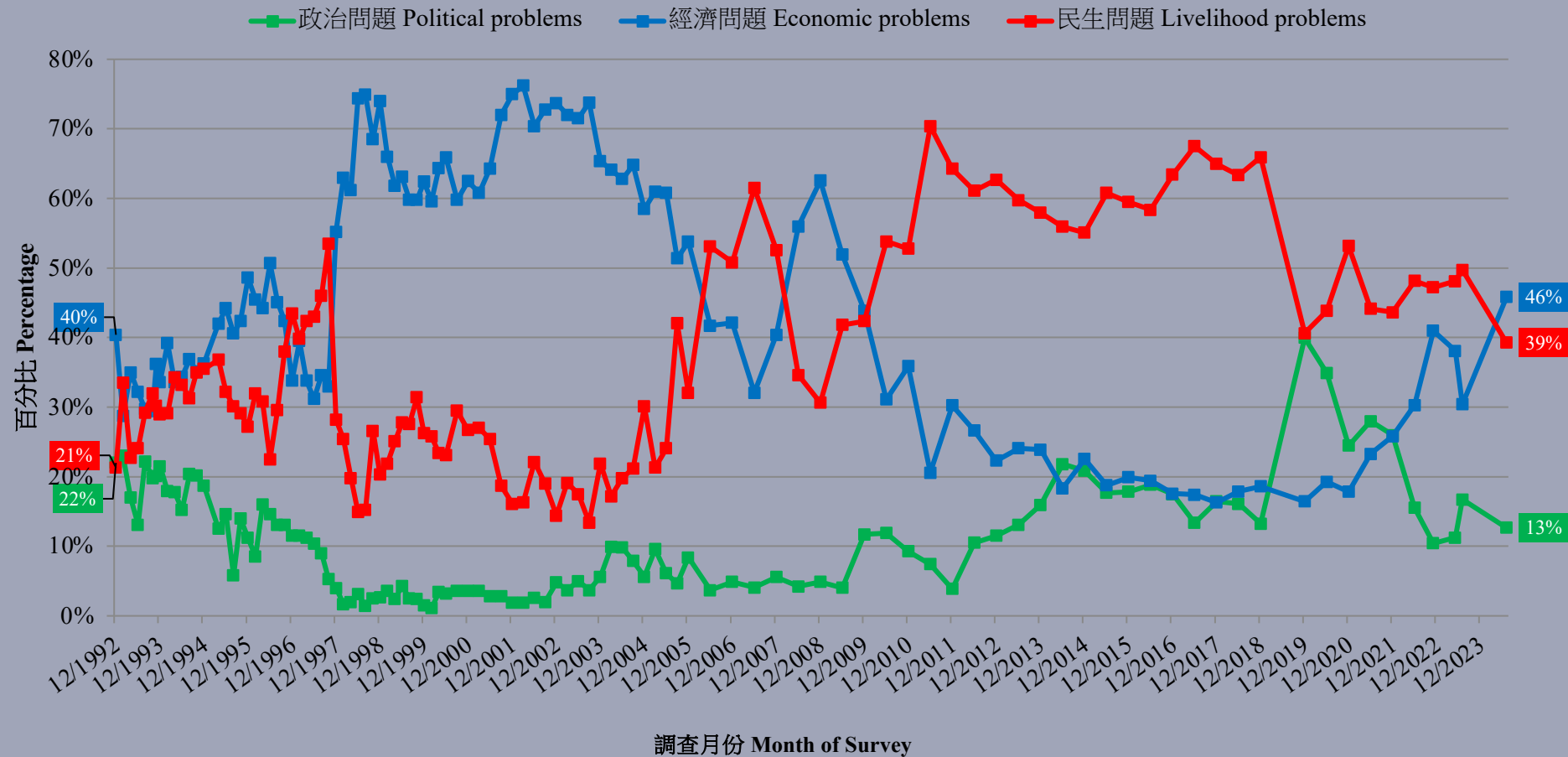
	11-21/7/23	2-10/7/2024#	最新變化	紀錄
最關心經濟問題	30%	46%	▲15%*	2009年6月以來新高
最關心民生問題	50%	39%	▼10%*	2008年12月以來新低
最關心政治問題	17%	13%	▼4%	2023年5月以來新低

- 以三選一的方式提問，有46%被訪市民表示目前最關心經濟問題，39%表示最關心民生問題，而表示最關心政治問題的則佔13%。相比一年前，表示最關心經濟問題比率顯著上升，創2009年6月以來新高；表示最關心民生問題比率則顯著下跌，創2008年12月以來新低。

* 顯著變化 # 不包括電話短訊網上調查樣本

調查結果 - 社會狀況評價

市民對社會問題關心比率 (按次計算)
Ratio of people's concern for social problems (Per Poll)
(12/1992 - 7/2024)



調查結果 - 社會狀況評價

12

● 市民對社會問題關心程度評分

	11-21/7/23	2-10/7/2024#	最新變化	紀錄
關心民生程度	7.40	7.69	▲0.29%*	2020年6月以來新高
關心經濟程度	7.16	7.58	▲0.42%*	有紀錄以來新高
關心政治程度	5.88	6.04	▲0.16%	2021年12月以來新高

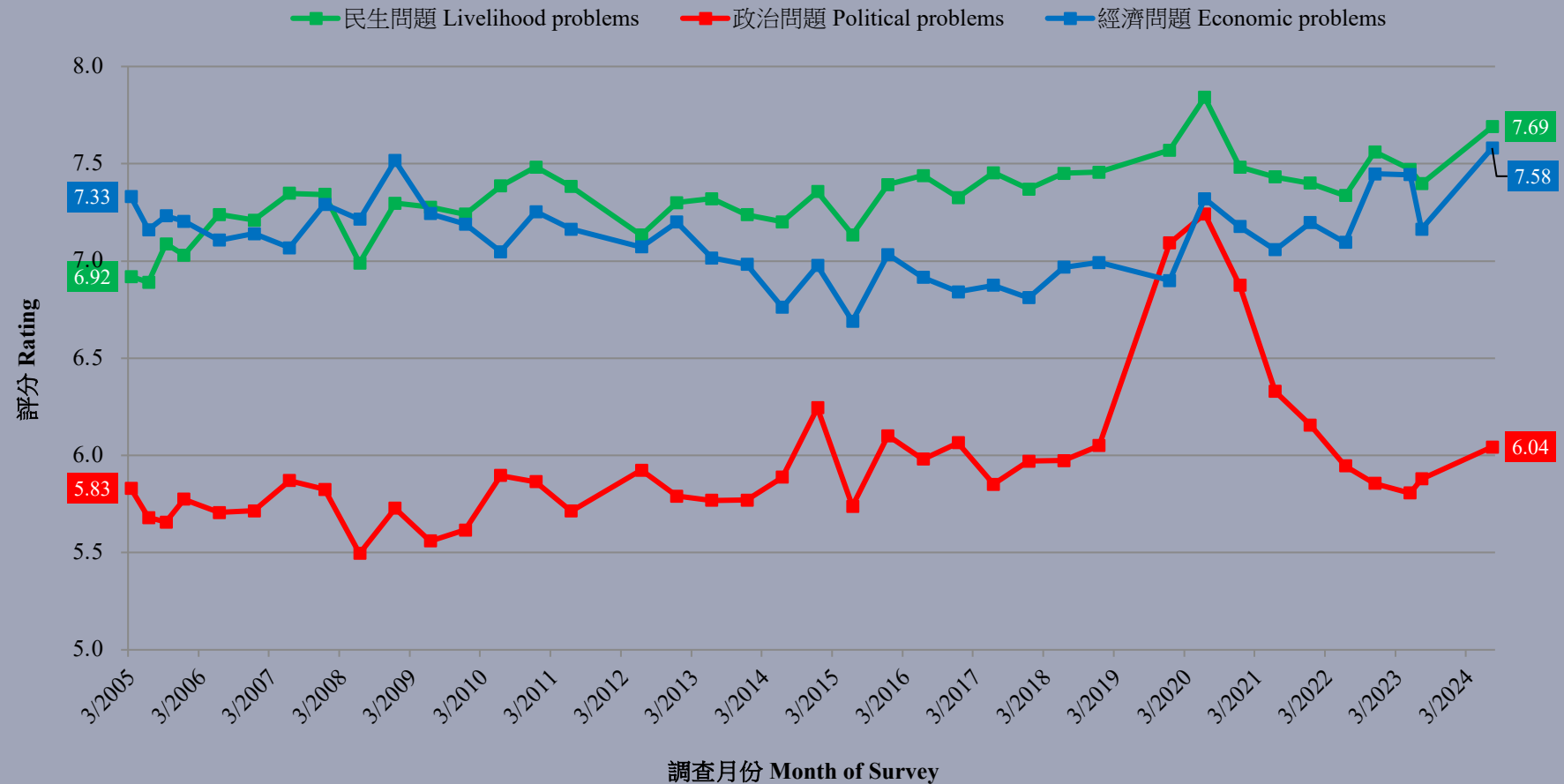
- 以0-10分計算，市民對民生、經濟及政治問題關心程度的評分分別是7.69、7.58及6.04分。相比一年前，關心民生及經濟程度的評分均顯著上升，更分別創2020年6月以來新高及2005年12月有紀錄以來新高。而關心政治程度評分則輕微上升，並創2021年12月以來新高，但其變化並未超出抽樣誤差。

* 顯著變化 # 不包括電話短訊網上調查樣本

調查結果 - 社會狀況評價

13

市民對社會問題關心評分 (按次計算)
Rating of people's concern for social problems (Per Poll)
(3/2005 - 7/2024)



發佈會流程

14

- 司長民望
- 社會狀況評價
 - 市民對現時政治、民生及經濟狀況評價
 - 市民對社會問題關心程度
- 「香港民研意見群組」網上調查質性意見分析
 - 社會狀況評價

「香港民研意見群組」網上調查開放式問題 - 社會狀況評價

15

● 七月份意見群組網上調查開放式問題

- 請你簡單解釋一下剛才你對香港政治／民生／經濟狀況的評價
- 共有 468 項開放式回應

● 整理開放式問題回應的步驟

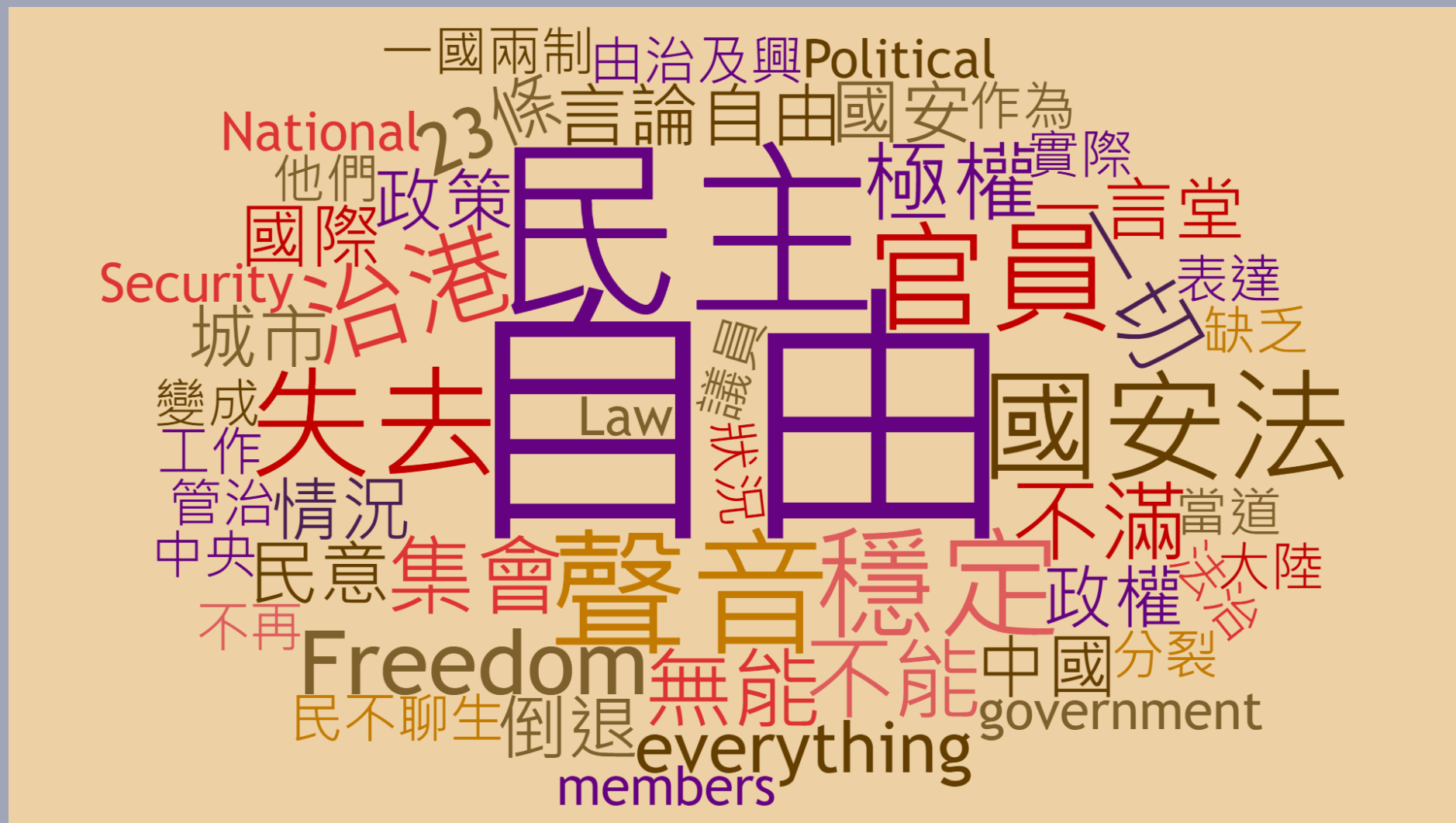
- 把有關上述三個社會狀況評價的回應透過「PyCantonese」進行分詞 (word segmentation) ；
- 移除意義不大或只出現一次的字詞、標點符號及中英文單字 ；
- 在三組回應中分別選取約50個於原始樣本中最常出現的字詞 ；
- 使用「HTML5 Word Cloud」製成文字雲 (word cloud) 。

「香港民研意見群組」網上調查開放式問題 - 政治狀況評價

16

● 最常出現字詞：^

- 自由 (16)
- 民主 (11)
- 聲音 (8)
- 官員 (7)
- 穩定 (7)
- 失去 (7)
- 國安法 (7)



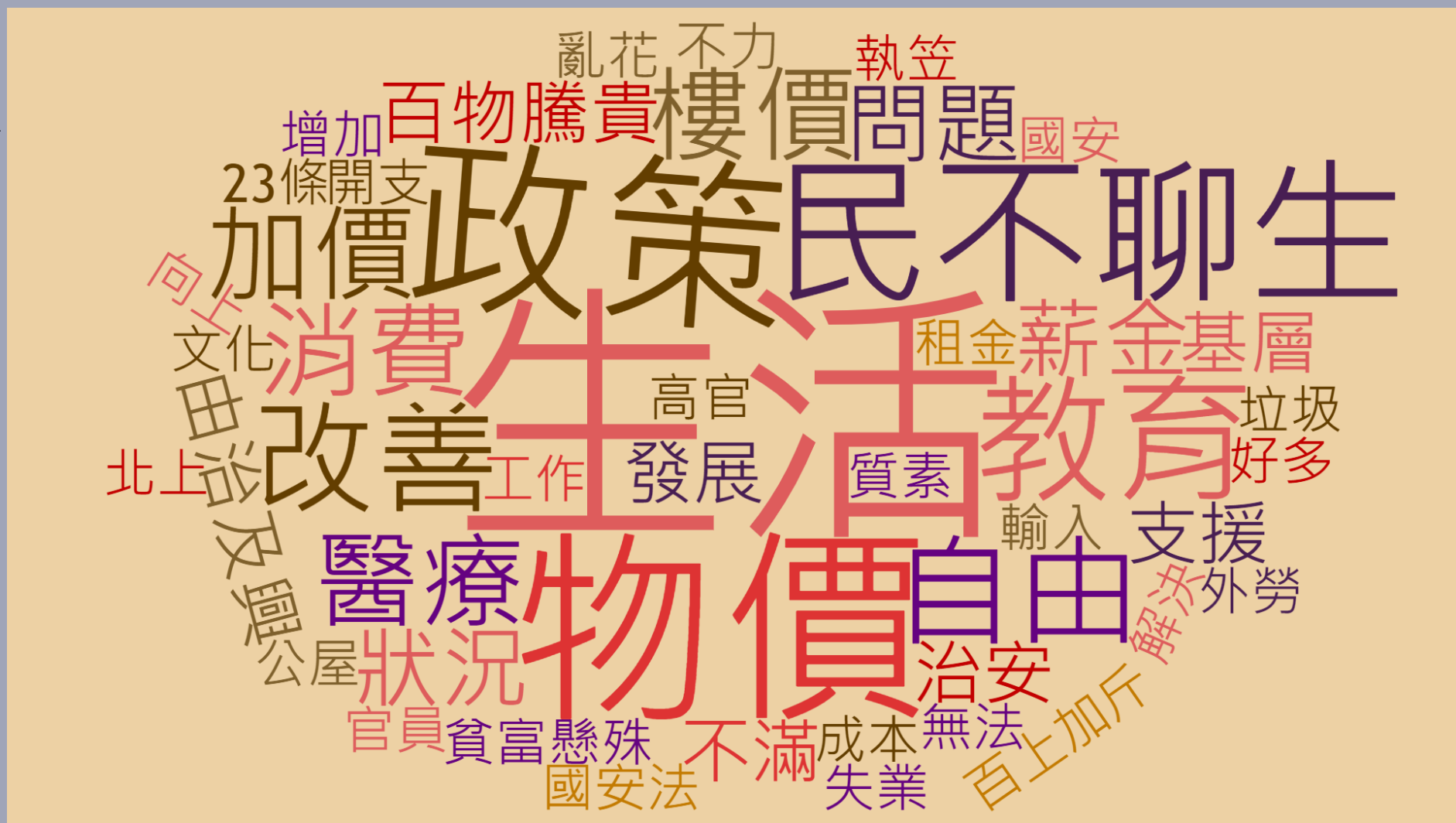
^ 括弧內數字代表該字詞於此組別回應中出現次數

「香港民研意見群組」網上調查開放式問題 - 民生狀況評價

17

● 最常出現字詞：[^]

- 生活 (16)
- 物價 (12)
- 政策 (11)
- 民不聊生 (9)
- 教育 (8)



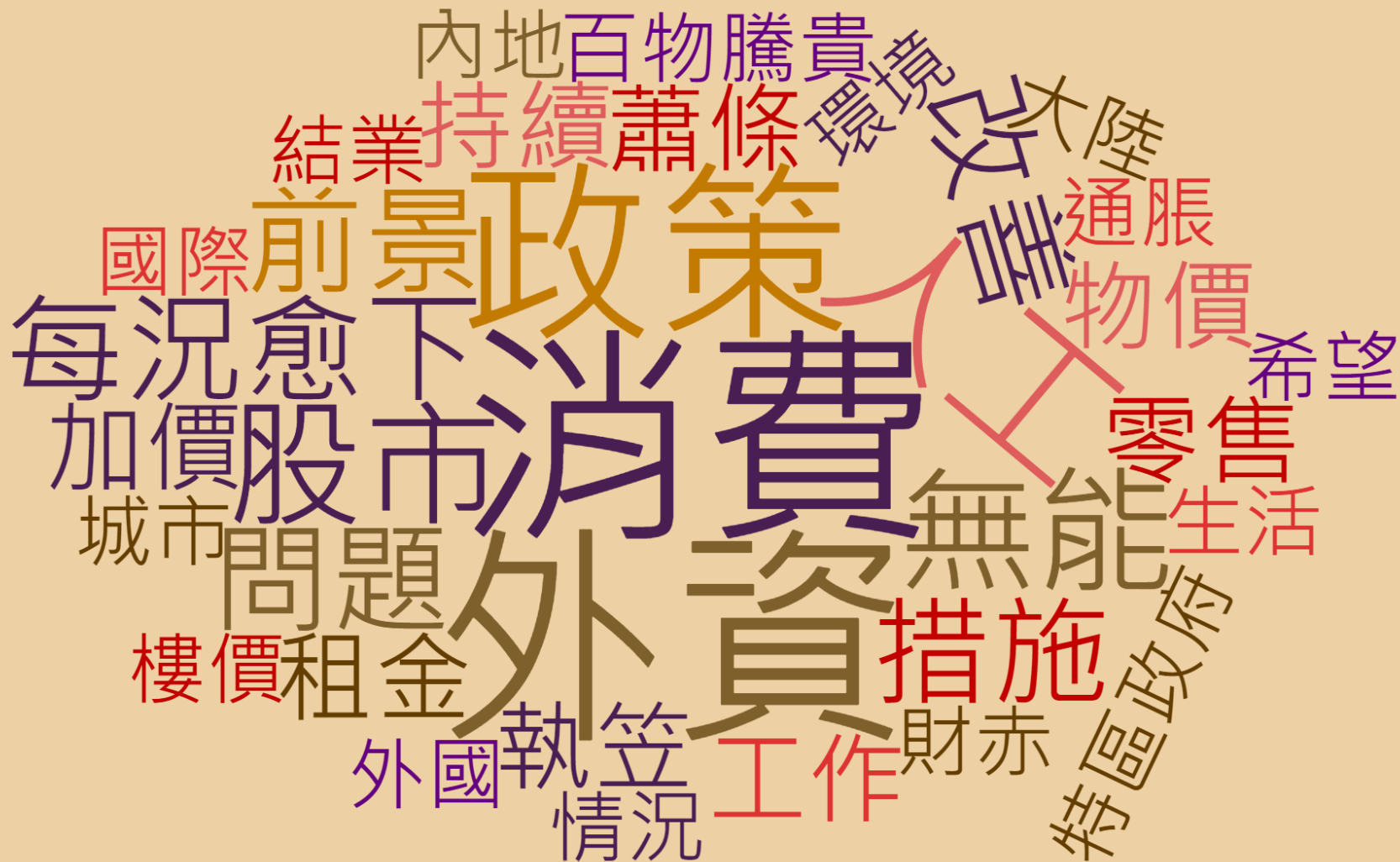
[^] 括弧內數字代表該字詞於此組別回應中出現次數

「香港民研意見群組」網上調查開放式問題 - 經濟狀況評價

18

● 最常出現字詞：[^]

- 消費 (12)
- 外資 (12)
- 政策 (10)
- 人工 (8)
- 股市 (7)
- 無能 (7)



[^] 括弧內數字代表該字詞於此組別回應中出現次數

「香港民研意見群組」網上調查開放式問題 - 社會狀況評價

19

- 使用人工智能系統 **Perplexity AI** 歸納所收集的開放式問題回應：
 - 我們把有關上述三個社會狀況評價的回應分別上載至系統，並指示其將內容歸納成三個組別；
 - **Perplexity AI**以英文回應後，我們透過**DeepL**翻譯器將其回應直譯成中文（請以英文版本為準）

「香港民研意見群組」網上調查開放式問題 – 政治狀況評價

20

市民對現時政治狀況評價

- 管治與領導
 - 官員被批評為不稱職且缺乏主動性
 - 一黨專政體制下缺乏反對聲音
 - 政府被認為對公眾利益反應遲鈍
 - 擔心官員的遴選是基於忠誠而非才幹
 - 注重短期政治利益而非長期解決方案
- 公民自由與法律架構
 - 喪失言論、集會和新聞自由
 - 國家安全法的廣泛影響
 - 對選擇性起訴和法律界限不清的擔憂
 - 擔心政治干預司法制度
 - 影響香港全球金融中心地位的變化
- 社會及經濟影響
 - 政策導致社會更加分化
 - 擔心對經濟和外國投資的影響
 - 政治變遷導致人才外流
 - 擔心香港失去其獨特的個性
 - 以發展作為增加社會穩定性的代價

「香港民研意見群組」網上調查開放式問題 - 民生狀況評價

21

市民對現時民生狀況評價

- 經濟壓力
 - 高生活成本與通貨膨脹
 - 低工資和收入停滯
 - 高失業率，尤其是年輕人
 - 貧富差距擴大
 - 商業環境衰退
- 房屋問題
 - 住屋短缺和居住環境惡劣
 - 高樓價及租金成本
 - 公共房屋供應不足
 - 對居住空間質素的疑慮
 - 物業價值下降
- 政府與社會服務
 - 認為政策和資源分配無效
 - 醫療保健及長者照顧不足
 - 對低收入社群的支援不足
 - 對教育質素和重點的疑慮
 - 缺乏解決民生問題的長遠願景

「香港民研意見群組」網上調查開放式問題 – 經濟狀況評價

22

市民對現時經濟狀況評價

- 經濟衰退
 - 廣泛的企業倒閉和店舖空置
 - 消費者支出與市場表現下滑
 - 就業市場面臨挑戰，工資停滯不前
 - 外資撤離
 - 經濟停滯導致成本上升
- 管治挑戰
 - 缺乏有效的長期經濟策略
 - 經濟刺激措施與資源分配無效
 - 應對經濟挑戰不力
 - 過度強調與內地融合，犧牲國際競爭力
 - 認為政府政策與經濟現實脫節
- 結構性轉變
 - 國際經濟定位改變
 - 產業失衡，過度依賴某些產業
 - 人口挑戰，包括人口老化
 - 消費模式不斷演進，包括增加跨境消費
 - 作為國際商業中心的吸引力下降