

GREENPEACE 綠色和平

八成人擔心極端天氣帶來的影響

近四成青年稱**影響生育和移民等決定**

# 極端天氣 民意調查

Hong Kong Residents' Concerns about  
Climate Crisis and Extreme Weather Events **2024**



PORI  
POLYU RESEARCH INSTITUTE  
香港理工大學

GREENPEACE 綠色和平

# 世紀暴雨







# 酷熱天氣



# 強颱風及風暴潮





**極端天氣對市民的影響多大？  
如何可以減低其憂慮呢？**



# PORI

HONG KONG PUBLIC OPINION RESEARCH INSTITUTE

香港民意研究所

## 《極端天氣意見調查2024》

### 結果簡報

講者：香港民意研究所總監（研究與實作）彭嘉麗女士



An illustration with a dark red, stormy background. In the center, a person's profile is shown in white, holding a globe of the Earth. The globe is detailed with continents and oceans. The person's hand is visible, holding the globe. The background features dark, bare trees and a large, bright red shape that resembles a flame or a storm cloud. The overall mood is one of environmental concern and crisis.

# 8成人擔心極端天氣的影響



54%指極端天氣對其影響增加，當中：



68%

出行受阻



43%

身體不適

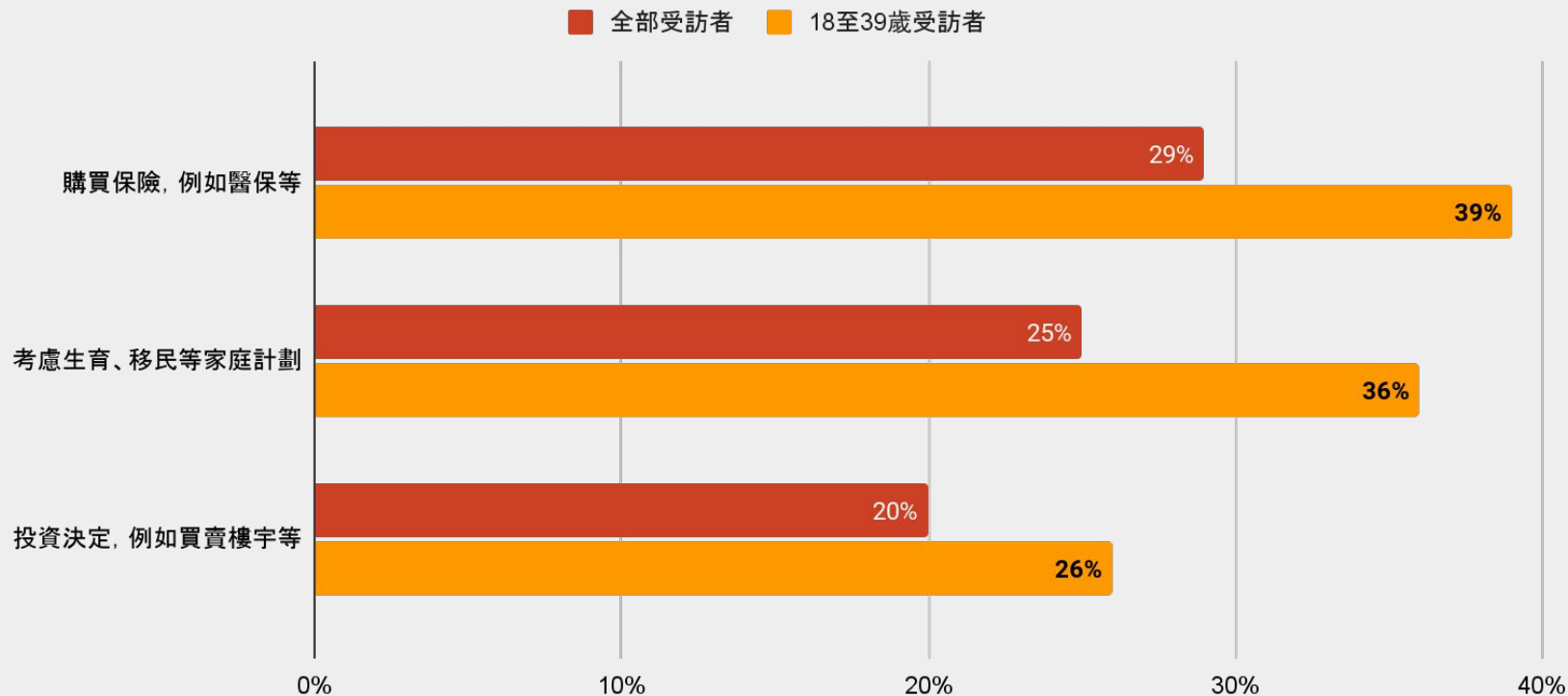


45%

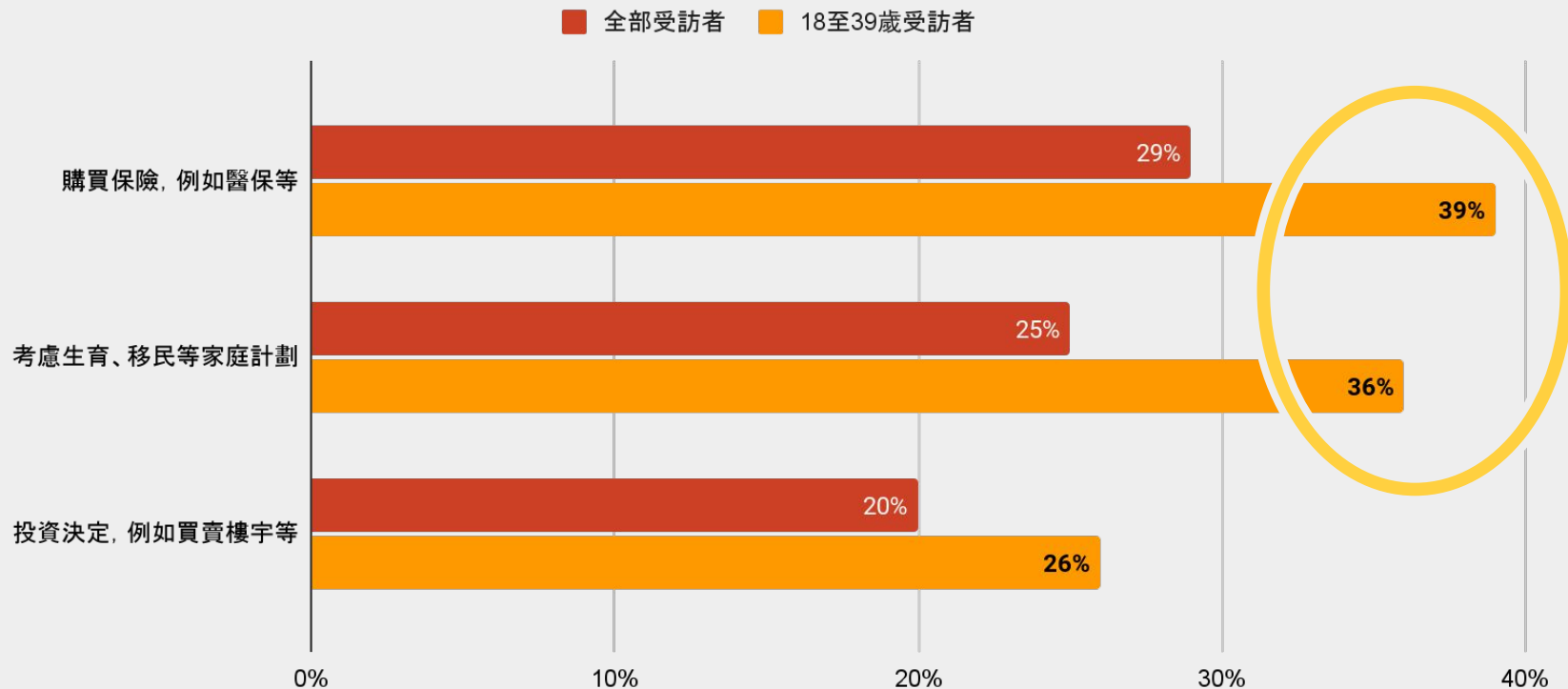
安全受威脅



# 影響青年（18-39歲）的長遠規劃



# 影響青年（18-39歲）的長遠規劃





計劃生育、移民及購買保險

有近4成的18至39歲受訪者表示考慮極端天氣





# 7成市民認為以下措施可減低憂慮

- 1) 提高防洪基建的 設計標準
- 2) 制定強制 停工停課機制
- 3) 立法要求企業制訂 極端天氣下的工作安排
- 4) 研究極端天氣對 不同地區的影響，推出更有針對性的措施



# 提高防洪基建的設計標準



# 現時防洪基建設計標準

渠務署「市區排水幹渠系統」設計，可應付「200年一遇」洪水

每小時雨量

**145mm**

原先標準



# 現時防洪基建設計標準

渠務署「市區排水幹渠系統」設計，可應付「200年一遇」洪水

每小時雨量  
**145mm**  
原先標準



每小時雨量  
**155mm**  
2024年更新後

# 現時防洪基建設計標準不足以應付

每小時雨量

**155mm**

2024年更新後



每小時雨量

**158.1mm**

2023年世紀暴雨

早前更有研究推算，2040-49年的「最高一小時雨量」或  
**逾230毫米**，即比世紀暴雨 **多逾40%**！



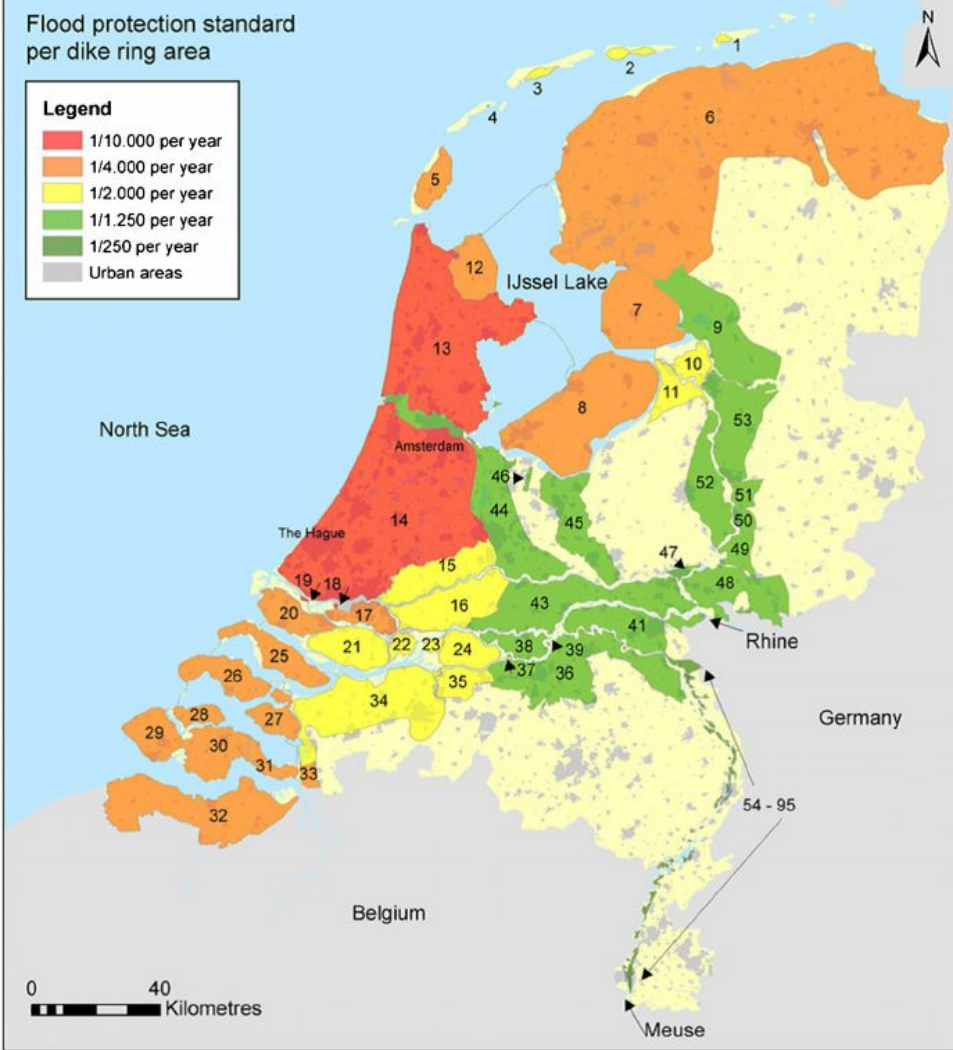
# 荷蘭的防洪基建設計標準 將氣候風險降至最低

- 都市地區的基建須能抵禦「10,000年一遇」的極端天氣
- 郊區則將設計標準定為要抵禦「4,000年一遇」的極端天氣

Flood protection standard per dike ring area

**Legend**

- 1/10.000 per year
- 1/4.000 per year
- 1/2.000 per year
- 1/1.250 per year
- 1/250 per year
- Urban areas





# 極端天氣下的工作安排



# 香港現時極端天氣下的工作安排

## 1) 《惡劣天氣及「極端情況」下工作守則》

在極端情況時，政府會**提醒**僱主  
「除**必要人員**外，**不應**要求僱員返回工作地點上班」

## 2) 勞工處上年推出的《預防工作時中暑指引》

**促請**僱主評估風險和作出預防中暑的措施

# 香港現時極端天氣下的工作安排

法律效力不足，效用成疑

2) 勞工處上年推出的《預防工作中暑措施》  
促請僱主評估風險和作出預防中暑的措施



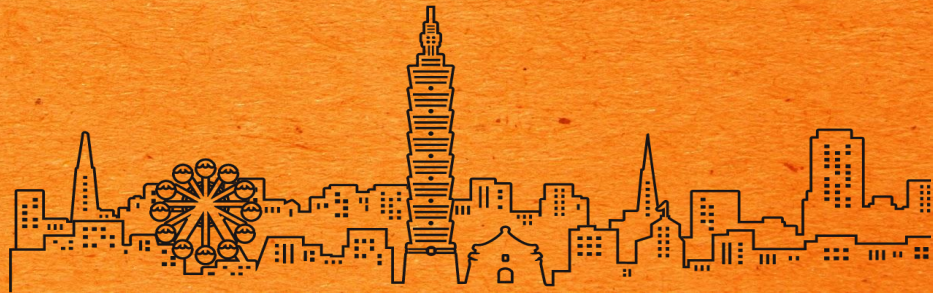
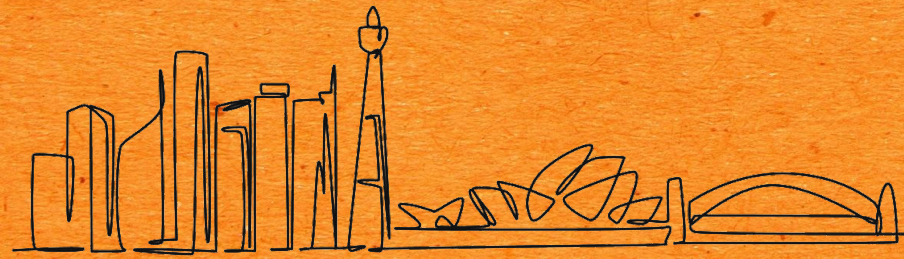
# 其他地區在極端天氣下的工作安排

## 澳洲

根據《職業健康與安全法案》(2004)，僱主有義務提供一個健康安全的工作場所。在工會與資方共識下，視攝氏35度以上為高溫惡劣天氣，工人有權停止工作，僱主不能阻止他們休息

## 台灣

颱風來襲勞工應否出勤，須以「安全」為首要考量；如工作地、居住地或上班途中任一轄區宣布停止上班，勞工可不出勤





A photograph of a modern glass skyscraper with a large central void, surrounded by other buildings and greenery. The building has a prominent blue-tinted glass facade. In the background, other skyscrapers are visible, including one with a purple sign that says "銀行" (Bank) and another with a sign that says "LIPPO". The foreground is filled with lush green trees and bushes. A construction crane is visible on the left side of the image.

**逾9成市民認為政府有責任長遠推動減碳**



A photograph of a modern glass skyscraper with a large central void, surrounded by other buildings and greenery. The building has a distinctive architectural style with a large rectangular opening in the center. In the background, other skyscrapers are visible, including one with a purple sign that says "銀行" (Bank) and another with "LIPPO" on top. The foreground is filled with lush green trees and bushes. A construction crane is visible on the left side of the image.

**逾9成市民認為政府有責任長遠推動減碳  
僅19%覺得政府做得夠好**



# 綠色和平倡議

## 短期

- 制定機制保障僱員安全

## 中期

- 重新評估基建水平及標準，並更新極端天氣針對各地區的風險

## 長期

- 制訂長遠減碳政策



極端天氣 殺到埋身  
全面提升香港應對氣候變化能力